

ΤΗΛΕΧΕΙΡΙΣΤΗΡΙΟ



ΕΓΧΕΙΡΙΔΙΟ ΧΡΗΣΗΣ

ΣΗΜΑΝΤΙΚΗ ΣΗΜΕΙΩΣΗ:

Σας ευχαριστούμε που αγοράσατε αυτό το κλιματιστικό. Διαβάστε προσεκτικά αυτό το εγχειρίδιο πριν από την εγκατάσταση ή το χειρισμό του νέου σας κλιματιστικού. Φροντίστε να φυλάξετε αυτό το εγχειρίδιο οδηγιών για να ανατρέξετε στο μέλλον.

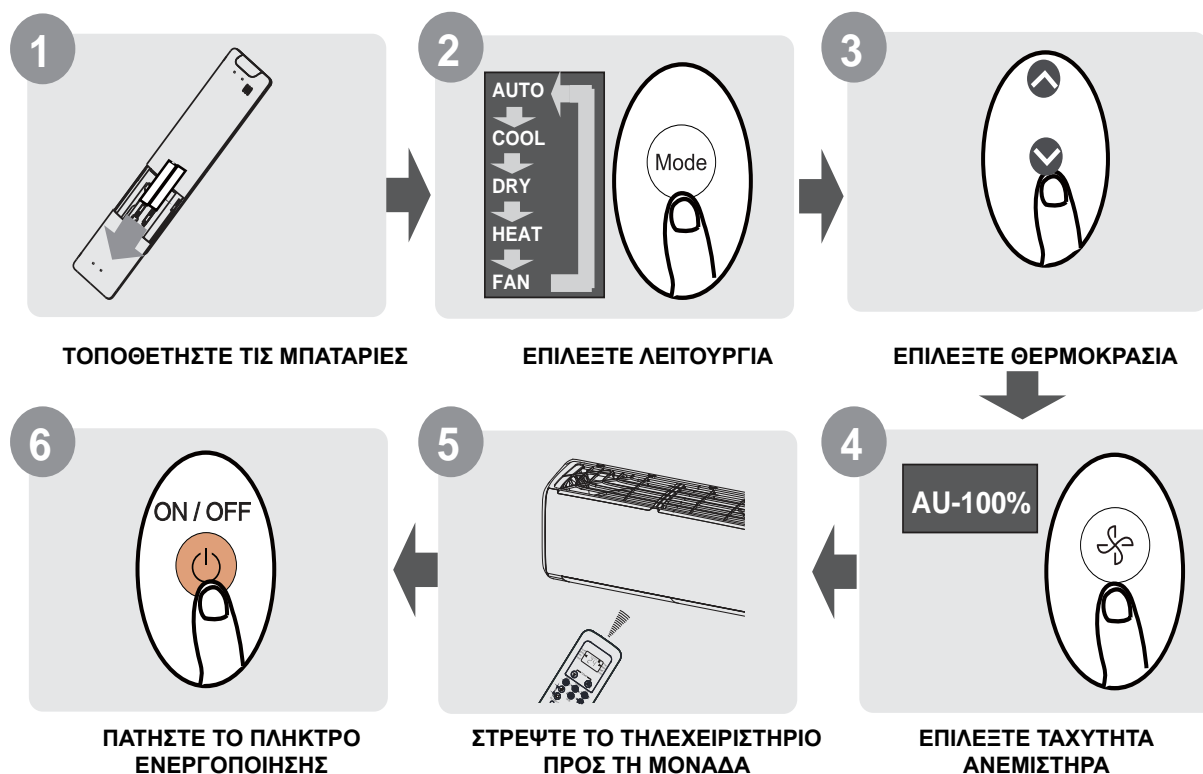
Πίνακας περιεχομένων

Τεχνικά χαρακτηριστικά τηλεχειριστηρίου.....	02
Χειρισμός του τηλεχειριστηρίου	03
Πλήκτρα και Λειτουργίες	04
Ενδείξεις οθόνης τηλεχειριστηρίου	06
Τρόπος χρήσης βασικών λειτουργιών.....	07
Τρόπος χρήσης προηγμένων λειτουργιών	10

Τεχνικά χαρακτηριστικά τηλεχειριστηρίου

Μοντέλο	RG10A(B2S)/BGEF, RG10A(B2S)/BGEFU1, RG10A1(B2S)/BGEF, RG10A2(B2S)/BGEFU1, RG10A2(B2S)/BGCEFU1, RG10A2(B2S)/BGCEF, RG10A10(B2S)/BGEF.
Ονομαστική τάση	3,0V (Ξηρές μπαταρίες R03/LR03x2)
Περιοχή λήψης σήματος	8m
Περιβάλλον	-5°C~60°C(23°F~140°F)

Οδηγός Γρήγορης Εκκίνησης



ΔΕΝ ΕΙΣΤΕ ΒΕΒΑΙΟΙ ΤΙ ΚΑΝΕΙ ΜΙΑ ΛΕΙΤΟΥΡΓΙΑ;

Για λεπτομερή περιγραφή του τρόπου χρήσης του κλιματιστικού σας, ανατρέξτε στις ενότητες «Τρόπος χρήσης βασικών λειτουργιών» και «Τρόπος χρήσης προηγμένων λειτουργιών» αυτού του εγχειριδίου.

ΕΙΔΙΚΗ ΣΗΜΕΙΩΣΗ

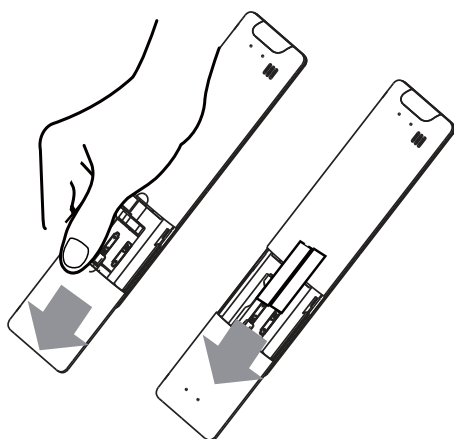
- Τα σχέδια των πλήκτρων στη μονάδα σας ενδέχεται να διαφέρουν ελαφρώς από το παράδειγμα που παρατίθεται.
- Αν η εσωτερική μονάδα δεν έχει κάποια συγκεκριμένη λειτουργία, το πάτημα του πλήκτρου αυτής της λειτουργίας στο τηλεχειριστήριο δεν θα έχει κανένα αποτέλεσμα.
- Όταν υπάρχουν μεγάλες διαφορές μεταξύ της «Εγχειριδίου τηλεχειριστηρίου» και του «ΕΓΧΕΙΡΙΔΙΟΥ ΧΡΗΣΗΣ» για την περιγραφή της λειτουργίας, υπερισχύει η περιγραφή του ΕΓΧΕΙΡΙΔΙΟΥ ΧΡΗΣΗΣ.

Χειρισμός του τηλεχειριστηρίου

Τοποθέτηση και αντικατάσταση μπαταριών

Το κλιματιστικό σας μπορεί να συμπεριλαμβάνει δύο μπαταρίες (ορισμένες μονάδες). Τοποθετήστε τις μπαταρίες στο τηλεχειριστήριο πριν από τη χρήση:

1. Σύρετε το πίσω κάλυμμα από το τηλεχειριστήριο προς τα κάτω, για να αποκαλυφθεί ο χώρος τοποθέτησης των μπαταριών.
2. Τοποθετήστε τις μπαταρίες, προσέχοντας να ταιριάζουν οι πόλοι (+) και (-) των μπαταριών με τα σύμβολα εντός της θήκης μπαταρίας.
3. Σύρετε το κάλυμμα της μπαταρίας πίσω στη θέση του.



ΕΠΙΣΗΜΑΝΣΗ ΓΙΑ ΤΙΣ ΜΠΑΤΑΡΙΕΣ

Για βέλτιστες επιδόσεις προϊόντος:

- Μην αναμιγνύετε παλιές μπαταρίες ή μπαταρίες άλλου τύπου.
- Μην αφήνετε τις μπαταρίες στο τηλεχειριστήριο, αν σκοπεύετε να μην χρησιμοποιήσετε τη συσκευή για πάνω από 2 μήνες.



ΑΠΟΡΡΙΨΗ ΜΠΑΤΑΡΙΑΣ

Μην απορρίπτετε τις μπαταρίες μαζί με τα υπόλοιπα οικιακά απορρίμματα. Για τη σωστή απόρριψη των μπαταριών, ανατρέξτε στους τοπικούς νόμους.

ΣΥΜΒΟΥΛΕΣ ΓΙΑ ΤΗ ΧΡΗΣΗ ΤΟΥ ΤΗΛΕΧΕΙΡΙΣΤΗΡΙΟΥ

- Το τηλεχειριστήριο πρέπει να χρησιμοποιείται εντός 8 μέτρων από τη μονάδα.
- Η μονάδα κάνει μπιπ όταν λαμβάνει σήμα από το τηλεχειριστήριο.
- Οι κουρτίνες, άλλα υλικά και το άμεσο ηλιακό φως μπορούν να επηρεάσουν τον δέκτη υπέρυθρου σήματος.
- Αφαιρέστε τις μπαταρίες, αν το τηλεχειριστήριο δεν πρόκειται να χρησιμοποιηθεί για πάνω από 2 μήνες.

ΣΥΜΒΟΥΛΕΣ ΓΙΑ ΤΗ ΧΡΗΣΗ ΤΟΥ ΤΗΛΕΧΕΙΡΙΣΤΗΡΙΟΥ

Η συσκευή μπορεί να συμμορφώνεται με τους τοπικούς κανονισμούς.

- Στον Καναδά θα πρέπει να συμμορφώνεται με το CAN ICES-3(B)/NMB-3(B).
- Στις ΗΠΑ, η παρούσα συσκευή συμμορφώνεται με το τμήμα 15 των κανόνων της Ομοσπονδιακής Επιτροπής Επικοινωνιών (FCC). Η λειτουργία υπόκειται στις παρακάτω δύο προϋποθέσεις:
 - (1) Η παρούσα συσκευή δεν πρέπει να προκαλεί επιζήμιες παρεμβολές.
 - (2) Η παρούσα συσκευή πρέπει να δέχεται οποιαδήποτε παρεμβολή που λαμβάνει, συμπεριλαμβανομένων των παρεμβολών που ενδέχεται να προκαλέσουν ανεπιθύμητη λειτουργία.

Ο παρών εξοπλισμός έχει ελεγχθεί και έχει κριθεί ότι συμμορφώνεται με τα όρια ψηφιακής συσκευής Κλάσης Β, σύμφωνα με το τμήμα 15 των κανόνων της Ομοσπονδιακής Επιτροπής Επικοινωνιών (FCC). Τα εν λόγω όρια έχουν δημιουργηθεί ώστε να παρέχουν εύλογη προστασία από επιζήμιες παρεμβολές σε οικιακές εγκαταστάσεις. Ο παρών εξοπλισμός παράγει, χρησιμοποιεί και μπορεί να εκπέμψει ενέργεια ραδιοσυχνότητας. Σε περίπτωση που δεν εγκατασταθεί και δεν χρησιμοποιείται σύμφωνα με τις οδηγίες, τότε ενδέχεται να προκαλέσει επιζήμιες παρεμβολές στις ραδιοεπικοινωνίες. Ωστόσο, δεν υπάρχει εγγύηση ότι δεν θα προκληθούν παρεμβολές σε μια συγκεκριμένη εγκατάσταση. Σε περίπτωση που ο παρών εξοπλισμός προκαλεί επιζήμιες παρεμβολές σε ραδιοφωνικές ή τηλεοπτικές λήψεις, κάτι που μπορεί να προσδιοριστεί με την ενεργοποίηση και την απενεργοποίηση του εξοπλισμού, συνιστάται στον χρήστη να προσπαθήσει να διορθώσει την παρεμβολή εφαρμόζοντας ένα ή περισσότερα από τα ακόλουθα μέτρα:

- Να αλλάξει τον προσανατολισμό ή τη θέση της κεραίας λήψης.
- Να αυξήσει την απόσταση που χωρίζει τον εξοπλισμό από τον δέκτη.
- Να συνδέσει τον εξοπλισμό σε μια έξοδο ενός κυκλώματος που είναι διαφορετική από εκείνη η οποία συνδέει τον εξοπλισμό με τον δέκτη.
- Να συμβουλευτεί τον αντιπρόσωπο ή έναν έμπειρο εξειδικευμένο τεχνικό για την παροχή βοήθειας.
- Αλλαγές ή τροποποιήσεις που δεν έχουν εγκριθεί από το μέρος που φέρει την ευθύνη για τη συμμόρφωση, ενδεχομένως να προκαλέσουν την ακύρωση της άδειας λειτουργίας του χρήστη σε ό,τι αφορά τον συγκεκριμένο εξοπλισμό.

Πλήκτρα και Λειτουργίες

Προτού αρχίσετε να χρησιμοποιείτε το νέο σας κλιματιστικό, φροντίστε να εξοικειωθείτε με το τηλεχειριστήριο του. Ακολουθεί μια σύντομη εισαγωγή για το ίδιο το τηλεχειριστήριο. Για οδηγίες σχετικά με τον τρόπο χειρισμού του κλιματιστικού σας, ανατρέξτε στην ενότητα **Τρόπος χρήσης βασικών λειτουργιών** αυτού του εγχειριδίου.

ON/OFF -- Ενεργοποίηση/ Απενεργοποίηση.

Ενεργοποιεί και απενεργοποιεί τη μονάδα

TEMP (Θερμ) ^

Αυξάνει τη θερμοκρασία κατά βήματα του 1°C (1°F). Η μέγιστη θερμοκρασία είναι 30°C (86°F).

ΣΗΜΕΙΩΣΗ: Πιέστε τα πλήκτρα **v** & **^** ταυτόχρονα για 3 δευτερόλεπτα για να αλλάξει η ένδειξη της θερμοκρασίας μεταξύ της κλίμακας °C & °F.

SET (ΡΥΘΜΙΣΗ)

Αλλάζει τον τρόπο λειτουργίας με την εξής σειρά: Καθαρός αέρας (☼) → Αδράνεια (⊕) → Ακολουθία (⊗) → Λειτουργία AP (⊙) → Καθαρός αέρας...

Το επιλεγμένο σύμβολο θα αναβοσβήνει στην οθόνη, πατήστε το κουμπί OK για επιβεβαίωση.

TEMP (Θερμ) v

Μειώνει τη θερμοκρασία κατά βήματα του 1°C(1°F). Η ελάχιστη θερμοκρασία είναι 16°C(60°F).

ΤΑΧΥΤΗΤΑ ΑΝΕΜΙΣΤΗΡΑ

Επιλέγει την ταχύτητα του ανεμιστήρα με την εξής σειρά: AU→ 20% → 40%→ 60%→ 80%→100%.

Πιέστε το πλήκτρο TEMP ^ ή το v για να αυξήσετε / μειώσετε την ταχύτητα του ανεμιστήρα κατά βήματα του 1% .

SWING (ΚΙΝΗΣΗ)

Εκκίνηση και διακοπή της κίνησης των οριζόντιων περσίδων. Πατήστε παρατεταμένα για 2 δευτερόλεπτα για να ξεκινήσει η λειτουργία αυτόματης κίνησης των περσίδων.

BOOST(ΕΝΙΣΧΥΣΗ)

Δίνει στη μονάδα τη δυνατότητα να φτάσει στην οριζόμενη θερμοκρασία το συντομότερο δυνατόν

MODE (ΤΡΟΠΟΣ ΛΕΙΤΟΥΡΓΙΑΣ)

Αλλάζει τον τρόπο λειτουργίας με την εξής σειρά: **AUTO (Αυτόματη)** → **COOL (Ψύξη)** → **DRY (Αφύγρανση)** → **HEAT (Θέρμανση)** → **FAN (Ανεμιστήρας)**

ECO/GEAR

Πατήστε αυτό το πλήκτρο για να εισέλθετε στην λειτουργία εξοικονόμησης ενέργειας διαδοχικά ως εξής: ECO → GEAR(75%) → GEAR(50%) → Προηγούμενη ρυθμιζόμενη λειτουργία → ECO....

OK

Χρησιμοποιείται για επιβεβαίωση των επιλεγμένων λειτουργιών

Χρονοδιακόπτης

Ορίστε τον χρονοδιακόπτη για να ενεργοποιήσετε ή να απενεργοποιήσετε τη μονάδα

ΡΟΗ ΑΕΡΑ ΠΡΟΣ ΤΑ ΕΞΩ

Η λειτουργία αυτή αποφεύγει την άμεση ροή του αέρα στο σώμα και σας αφήνει μια ευχάριστη δροσερή αίσθηση.

ΣΗΜΕΙΩΣΗ: Αυτή η λειτουργία είναι διαθέσιμη μόνο στη λειτουργία ψύξης

CLEAN (ΚΑΘΑΡΙΣΜΟΣ)

Αυτή η λειτουργία χρησιμοποιείται για τον καθαρισμό του εξατμιστή του κλιματιστικού για την αποτροπή του παγετού.

LED

Ενεργοποιεί και απενεργοποιεί την οθόνη LED καθώς και την ηχητική προειδοποίηση του κλιματιστικού, και το οποίο δημιουργεί ένα ευχάριστο και ήσυχο περιβάλλον.

ΣΗΜΕΙΩΣΗ: Πατήστε παρατεταμένα αυτό το πλήκτρο για πέντε δευτερόλεπτα για να πραγματοποιήσετε εναλλαγή της ένδειξης θερμοκρασίας της εσωτερικής μονάδας μεταξύ της θερμοκρασίας ρύθμισης και της θερμοκρασίας δωματίου.

Μοντέλο: RG10A2(B2S)/BGEFU1

RG10A10(B2S)/BGEF(20-28 °C/68-82°F)

RG10A(B2S)/BGEF,

RG10A (B2S) / BGEFU1 (η λειτουργία Fresh δεν είναι διαθέσιμη)

RG10A2 (B2S) / BGCEFU1, RG10A2 (B2S) / BGCEF (μοντέλα μόνο για ψύξη, οι λειτουργίες AUTO και HEAT δεν είναι διαθέσιμες)

**ΕΝΕΡΓΟΠΟΙΗΣΗ/
ΑΠΕΝΕΡΓΟΠΟΙΗΣΗ**
Ενεργοποιεί και απενεργοποιεί τη μονάδα

TEMP (Θερμ) Λ
Αυξάνει τη θερμοκρασία κατά βήματα του 1°C (1°F). Η μέγιστη θερμοκρασία είναι 30°C (86°F).
ΣΗΜΕΙΩΣΗ: Πιέστε τα πλήκτρα **v** & **Λ** ταυτόχρονα για 3 δευτερόλεπτα για να αλλάξει η ένδειξη της θερμοκρασίας μεταξύ της κλίμακας °C & °F.

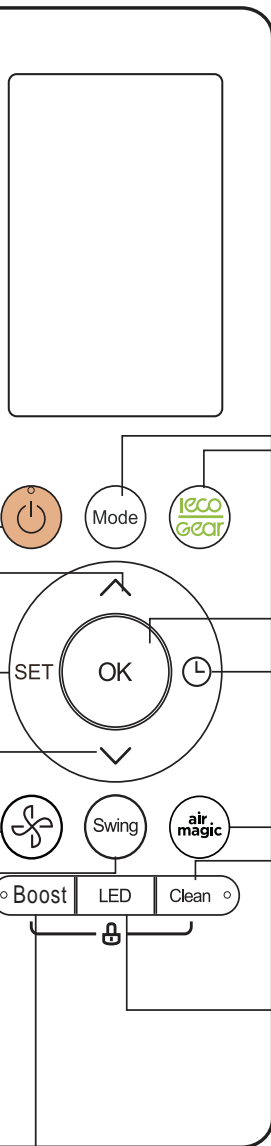
SET (ΡΥΘΜΙΣΗ)
Αλλάζει τον τρόπο λειτουργίας με την εξής σειρά: Ροή αέρα προς τα έξω (↖) - Αδράνεια (☺) - Ακολουθία (⊗) - Λειτουργία AP (📶) - Ροή αέρα προς τα έξω ...

Το επιλεγμένο σύμβολο θα αναβοσβήνει στην οθόνη, πατήστε το πλήκτρο OK για επιβεβαίωση.

TEMP (Θερμ) v
Μειώνει τη θερμοκρασία κατά βήματα του 1°C(1°F). Η ελάχιστη θερμοκρασία είναι 16°C(60°F).

ΤΑΧΥΤΗΤΑ ΑΝΕΜΙΣΤΗΡΑ
Επιλέγει την ταχύτητα του ανεμιστήρα με την εξής σειρά: AU → 20% → 40% → 60% → 80% → 100%. Πιέστε το πλήκτρο TEMP Λ ή το v για να αυξήσετε / μειώσετε την ταχύτητα του ανεμιστήρα κατά βήματα του 1% .

SWING (ΚΙΝΗΣΗ)
Εκκίνηση και διακοπή της κίνησης των οριζόντιων περσίδων. Πατήστε παρατεταμένα για 2 δευτερόλεπτα για να ξεκινήσει η λειτουργία αυτόματης κίνησης των περσίδων.



MODE (ΤΡΟΠΟΣ ΛΕΙΤΟΥΡΓΙΑΣ)
Αλλάζει τον τρόπο λειτουργίας με την εξής σειρά: **AUTO (Αυτόματη)** → **COOL (Ψύξη)** → **DRY (Αφύγρανση)** → **HEAT (Θέρμανση)** → **FAN (Ανεμιστήρας)**

ECO/GEAR
Πατήστε αυτό το πλήκτρο για να εισέλθετε στην λειτουργία εξοικονόμησης ενέργειας διαδοχικά ως εξής: ECO → GEAR(75%) → GEAR(50%) → Προηγούμενη ρυθμιζόμενη λειτουργία → ECO...

OK
Χρησιμοποιείται για επιβεβαίωση των επιλεγμένων λειτουργιών

TIMER (ΧΡΟΝΟΔΙΑΚΟΠΤΗΣ)
Ορίστε τον χρονοδιακόπτη για να ενεργοποιήσετε ή να απενεργοποιήσετε τη μονάδα

FRESH (ΦΡΕΣΚΟΣ ΑΕΡΑΣ)
Χρησιμοποιείται για να ξεκινά και να σταματά τη λειτουργία Fresh.

CLEAN (ΚΑΘΑΡΙΣΜΟΣ)
Αυτή η λειτουργία χρησιμοποιείται για τον καθαρισμό του εξατμιστή του κλιματιστικού για την αποτροπή του παγετού.

LED
Ενεργοποιεί και απενεργοποιεί την οθόνη LED καθώς και την ηχητική προειδοποίηση του κλιματιστικού, και το οποίο δημιουργεί ένα ευχάριστο και ήσυχο περιβάλλον.

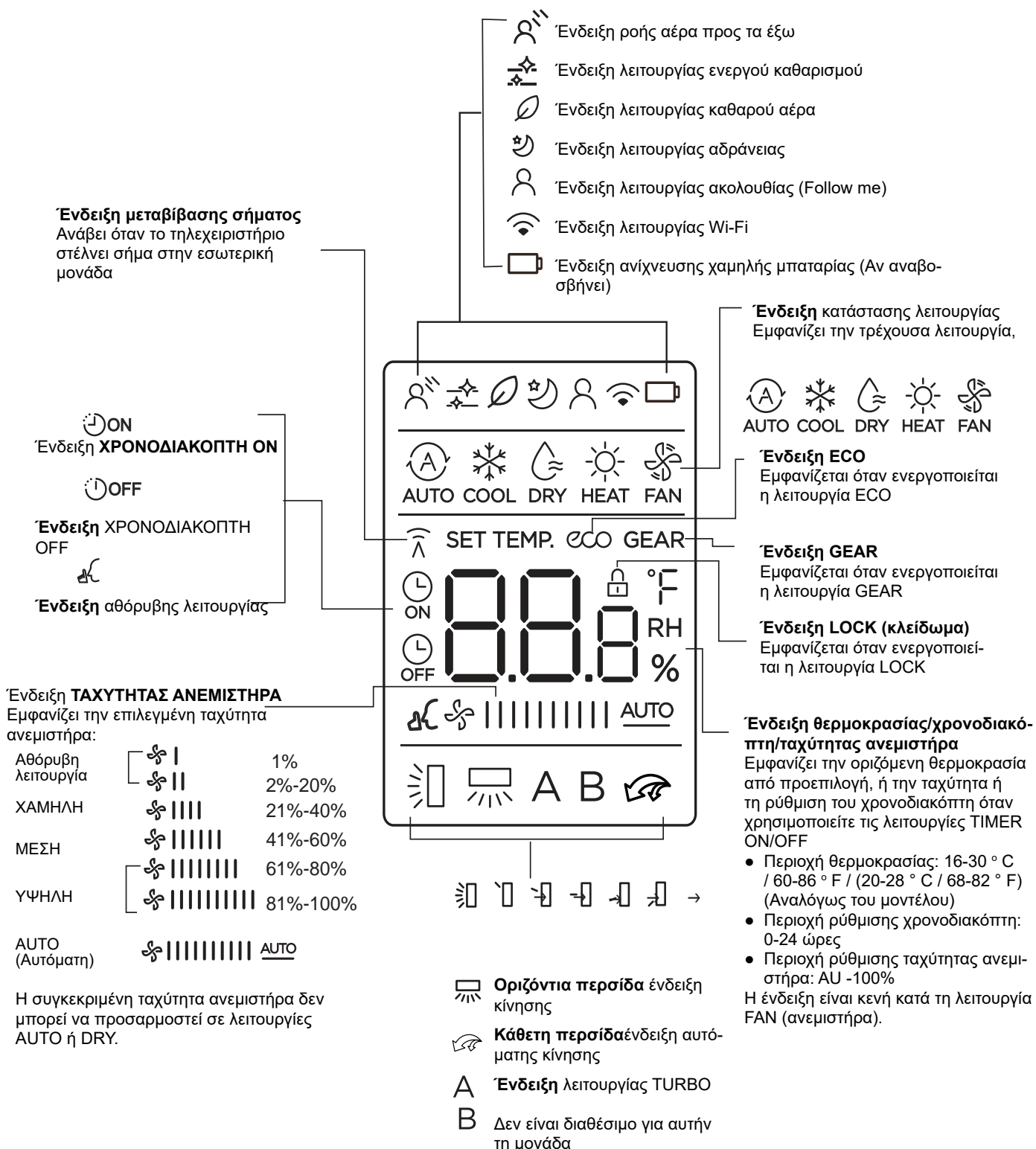
ΣΗΜΕΙΩΣΗ: Πατήστε παρατεταμένα αυτό το πλήκτρο για πέντε δευτερόλεπτα για να πραγματοποιήσετε εναλλαγή της ένδειξης θερμοκρασίας της εσωτερικής μονάδας μεταξύ της θερμοκρασίας ρύθμισης και της θερμοκρασίας δωματίου.

BOOST (ΕΝΙΣΧΥΣΗ)
Δίνει στη μονάδα τη δυνατότητα να φτάσει στην οριζόμενη θερμοκρασία το συντομότερο δυνατόν

Μοντέλο: RG10A1(B2S)/BGEF

Ενδείξεις οθόνης τηλεχειριστηρίου

Οι πληροφορίες εμφανίζονται όταν το τηλεχειριστήριο είναι ενεργοποιημένο.



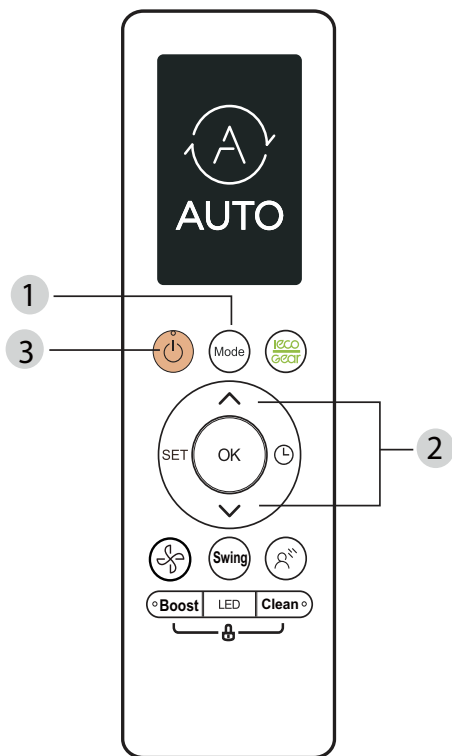
Σημείωση:

Όλες οι ενδείξεις της εικόνας απσκοπούν στην πληρέστερη παρουσίαση της οθόνης. Κατά τη λειτουργία, στην οθόνη εμφανίζονται μόνο τα αντίστοιχα σύμβολα των λειτουργιών.

Τρόπος χρήσης βασικών λειτουργιών

Βασικές λειτουργίες

ΠΡΟΣΟΧΗ! Πριν από την εκκίνηση της λειτουργίας, βεβαιωθείτε ότι η μονάδα είναι στην πρίζα και ότι υπάρχει παροχή ηλεκτρισμού.



Λειτουργία COOL (ψύξη)

1. Πατήστε το πλήκτρο MODE για να επιλέξετε τη λειτουργία **COOL**.
2. Ορίστε την επιθυμητή θερμοκρασία με το πλήκτρο **TEMP ^** ή **TEMP v**.
3. Πατήστε το πλήκτρο **FAN** για να επιλέξετε την ταχύτητα του ανεμιστήρα:
4. Πατήστε το πλήκτρο **ON/OFF** για να ενεργοποιήσετε τη μονάδα.

ΡΥΘΜΙΣΗ ΘΕΡΜΟΚΡΑΣΙΑΣ

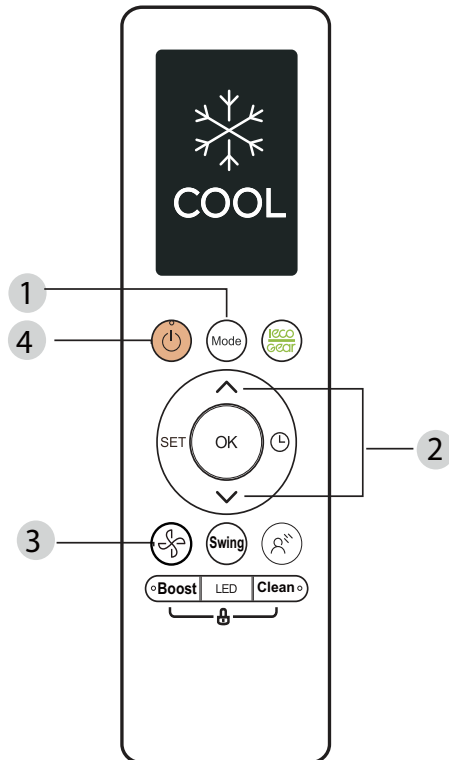
Το εύρος θερμοκρασίας λειτουργίας για τις μονάδες είναι 16-30°C (60-86°F)/20-28°C(68-82°F). Μπορείτε να αυξήσετε ή να μειώσετε την καθορισμένη θερμοκρασία κατά βήματα του 1°C (1°F).

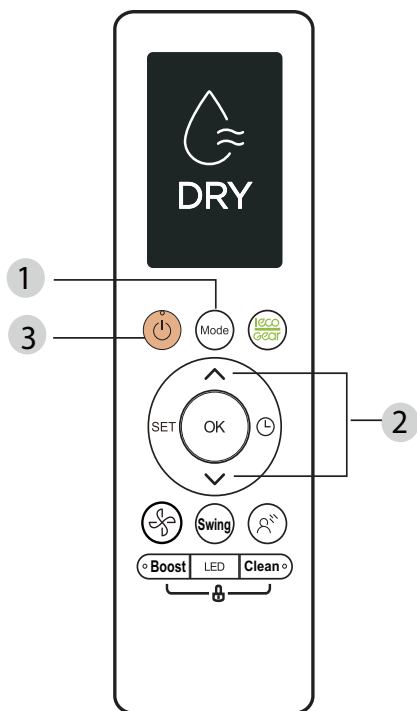
AUTO (ΑΥΤΟΜΑΤΗ ΛΕΙΤΟΥΡΓΙΑ)

Στην αυτόματη λειτουργία, η μονάδα θα επιλέξει αυτόματα τη λειτουργία COOL, HEAT, FAN ή DRY ανάλογα με την καθορισμένη θερμοκρασία.

1. Πιέστε το πλήκτρο **MODE** για να επιλέξετε το **AUTO**.
2. Ορίστε την επιθυμητή θερμοκρασία με το πλήκτρο **TEMP ^** or **TEMP v**.
3. Πατήστε το πλήκτρο **ON/OFF** για να ενεργοποιήσετε τη μονάδα.

ΣΗΜΕΙΩΣΗ: Το FAN SPEED (ταχύτητα ανεμιστήρα) δεν μπορεί να επιλεγεί στη λειτουργία AUTO.

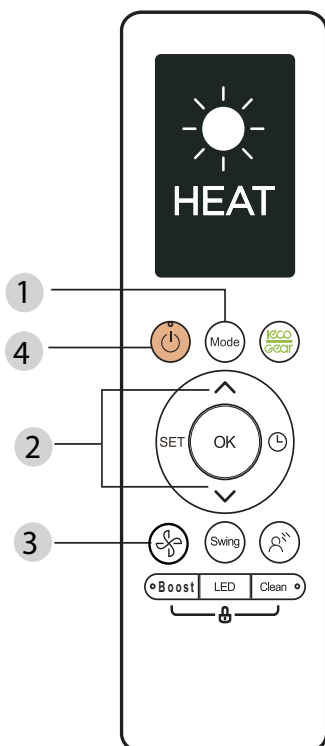




[Fan Mode] [Λειτουργ. ανεμιστ.]

1. Πατήστε το πλήκτρο **MODE** για να επιλέξετε τη λειτουργία **FAN**.
2. Πατήστε το πλήκτρο **FAN** για να επιλέξετε την ταχύτητα του ανεμιστήρα σε εύρος AU-100%:
3. Πατήστε το πλήκτρο **ON/OFF** για να ενεργοποιήσετε τη μονάδα.

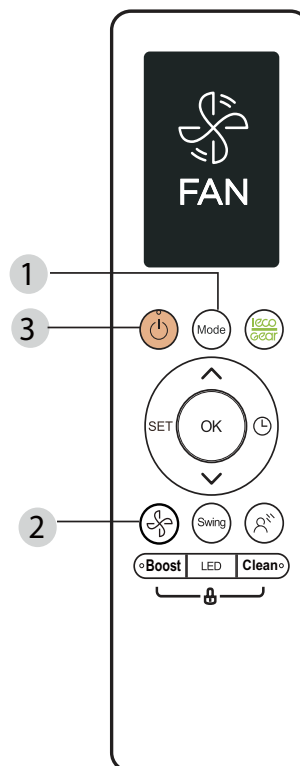
ΣΗΜΕΙΩΣΗ: Δεν μπορείτε να ρυθμίσετε τη θερμοκρασία στη λειτουργία **FAN**. **Επομένως, η οθόνη LCD του τηλεχειριστηρίου σας δεν εμφανίζει τη θερμοκρασία.**



DRY λειτουργία (αφύγρανση)

1. Πιέστε το πλήκτρο **MODE** για να επιλέξετε το **AUTO**.
2. Ορίστε την επιθυμητή θερμοκρασία με το πλήκτρο **Temp Λ** ή **Temp ν**.
3. Πατήστε το πλήκτρο **ON/OFF** για να ενεργοποιήσετε τη μονάδα.

ΣΗΜΕΙΩΣΗ: Η λειτουργία **FAN SPEED** δεν μπορεί να μεταβληθεί στη λειτουργία **DRY**.



Λειτουργία HEAT (θέρμανση)

1. Πατήστε το πλήκτρο **MODE** για να επιλέξετε τη λειτουργία **HEAT**.
2. Ορίστε την επιθυμητή θερμοκρασία με το πλήκτρο **TEMP Λ** ή **TEMP ν**.
3. Πατήστε το πλήκτρο **FAN** για να επιλέξετε την ταχύτητα του ανεμιστήρα σε εύρος AU-100%:
4. Πατήστε το πλήκτρο **ON/OFF** για να ενεργοποιήσετε τη μονάδα.

ΣΗΜΕΙΩΣΗ: Καθώς πέφτει η εξωτερική θερμοκρασία, η απόδοση της λειτουργίας **HEAT** της μονάδας σας ενδέχεται να επηρεαστεί. Σε αυτές τις περιπτώσεις, σας συνιστούμε να χρησιμοποιήσετε το κλιματιστικό σε συνδυασμό με κάποια άλλη συσκευή θέρμανσης.

ΡΥΘΜΙΣΗ ΤΗΣ ΩΡΑΣ

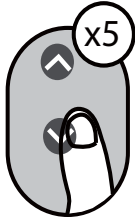
ΧΡΟΝΟΔΙΑΚΟΠΤΗΣ ON/OFF - ρυθμίζει τον χρόνο μετά τον οποίο η μονάδα ενεργοποιείται/απενεργοποιείται αυτόματα.

Ρύθμιση ΧΡΟΝΟΔΙΑΚΟΠΤΗ ON

Πατώντας αυτό το πλήκτρο TIMER εκκινείτε την ακολουθία χρόνου ενεργοποίησης.



Πιέστε το πλήκτρο Temp. πάνω ή κάτω πολλές φορές για να ρυθμίσετε τον επιθυμητό χρόνο για ενεργοποίησης της συσκευής.



Ρύθμιση ΧΡΟΝΟΔΙΑΚΟΠΤΗ OFF

Πατώντας αυτό το πλήκτρο TIMER εκκινείτε την ακολουθία χρόνου απενεργοποίησης.



Πιέστε το πλήκτρο Temp. πάνω ή κάτω πολλές φορές για να ρυθμίσετε τον επιθυμητό χρόνο για να απενεργοποίησης της συσκευής.

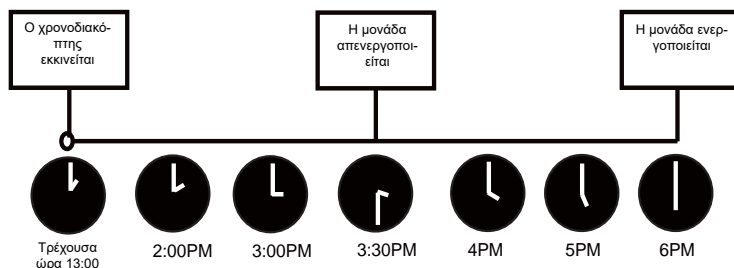
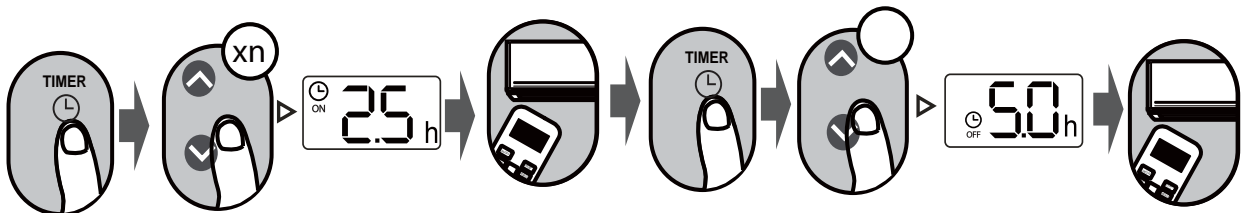


ΣΗΜΕΙΩΣΗ:

- Όταν ρυθμίζετε τις λειτουργίες TIMER ON ή TIMER OFF, ο χρόνος θα αυξάνεται κατά βήματα των 30 λεπτών με κάθε πάτημα, έως τις 10 ώρες. Ύστερα από 10 ώρες και ως τις 24, θα αυξάνεται κατά βήματα της 1 ώρας. (Για παράδειγμα, πιέστε 5 φορές για να φτάσετε τις 2.5h, και πατήστε 10 φορές για να φτάσετε τις 5h). Μετά το 24 το χρονόμετρο θα επανέλθει στο 0,0.
- Ακυρώστε και τις δύο λειτουργίες, ρυθμίζοντας τον αντίστοιχο χρονοδιακόπτη στις 0,0h.

Ρύθμιση ενεργοποίησης & απενεργοποίησης χρονοδιακόπτη

Έχετε υπόψη ότι τα χρονικά διαστήματα που ρυθμίζετε για τις δύο λειτουργίες αναφέρονται σε ώρες μετά την τρέχουσα ώρα.



Ύστερα από 2.5 ώρες

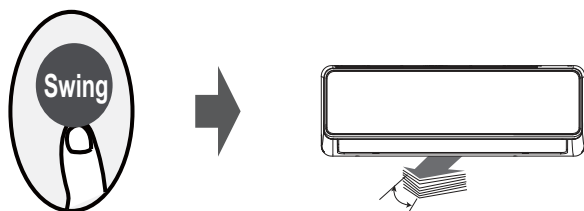
Ύστερα από 5 ώρες

Παράδειγμα: Εάν η τρέχουσα ένδειξη χρονοδιακόπτη είναι 13:00, για να τον ρυθμίσετε όπως δείχνουν τα παραπάνω βήματα, η μονάδα θα ενεργοποιηθεί 2,5 ώρες αργότερα (15:30) και θα απενεργοποιηθεί στις 18:00.

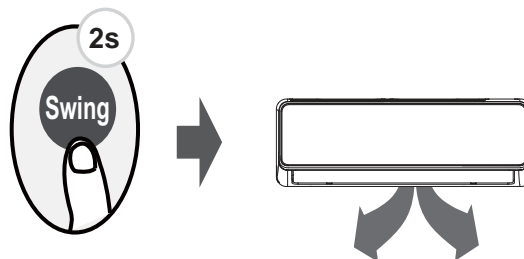
Τρόπος χρήσης προηγμένων λειτουργιών

Λειτουργία κίνησης

Πλήκτρο Swing (κίνηση):



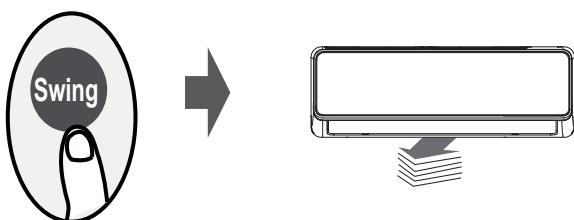
Όταν πιέζετε το πλήκτρο Swing, η οριζόντια περσίδα ταλαντεύεται πάνω-κάτω αυτόματα. Πατήστε ξανά για να σταματήσει.



Πατήστε παρατεταμένα αυτό το πλήκτρο για περισσότερο από 2 δευτερόλεπτα, η λειτουργία κίνησης κάθετων περσίδων έχει ενεργοποιηθεί. (Αναλόγως του μοντέλου)

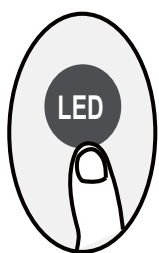
Αν συνεχίσετε να πατάτε το πλήκτρο SWING, μπορούν να οριστούν πέντε διαφορετικές κατευθύνσεις ροής αέρα. Η περσίδα μπορεί να κινείται εντός ενός συγκεκριμένου εύρους κάθε φορά που πατάτε το πλήκτρο. Πατήστε το πλήκτρο, μέχρι να επιτύχετε την επιθυμητή κατεύθυνση.

Κατεύθυνση ροής αέρα



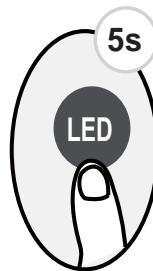
ΣΗΜΕΙΩΣΗ: Όταν η μονάδα είναι απενεργοποιημένη, πατήστε παρατεταμένα μαζί για ένα δευτερόλεπτο τα πλήκτρα **MODE** και **SWING**. Η περσίδα θα ανοίξει σε μια συγκεκριμένη γωνία, γεγονός που θα διευκολύνει πολύ τον καθαρισμό. Για να επαναφέρετε την περσίδα, πατήστε παρατεταμένα μαζί για ένα δευτερόλεπτο τα πλήκτρα **MODE** και **SWING** (Αναλόγως του μοντέλου).

ΕΝΔΕΙΞΗ LED



Πατήστε το πλήκτρο LED

Πατήστε αυτό το πλήκτρο για να ενεργοποιήσετε και να απενεργοποιήσετε την ένδειξη στην εσωτερική μονάδα.



Πατήστε αυτό το πλήκτρο για περισσότερο από 5 δευτερόλεπτα (ορισμένες μονάδες)

Πατήστε αυτό το πλήκτρο για περισσότερο από 5 δευτερόλεπτα, η εσωτερική μονάδα θα εμφανίσει την πραγματική θερμοκρασία δωματίου. Πατήστε για περισσότερο από 5 δευτερόλεπτα ξανά και θα επανέλθει στην ένδειξη ρύθμισης θερμοκρασίας.

Λειτουργία ECO/GEAR



Πατήστε το πλήκτρο X-ECO για να εισέλθετε στην λειτουργία εξοικονόμησης ενέργειας διαδοχικά ως εξής:
ECO → GEAR(75%) → GEAR(50%) → Προηγούμενη ρυθμιζόμενη λειτουργία → ECO.....

Σημείωση: Αυτή η λειτουργία είναι διαθέσιμη μόνο στην κατάσταση λειτουργίας COOL.

Λειτουργία ECO:

Στη λειτουργία ψύξης, πατήστε αυτό το πλήκτρο και το τηλεχειριστήριο θα ρυθμίσει αυτόματα τη θερμοκρασία στους 24° C/75 °F, την ταχύτητα ανεμιστήρα στο Auto για να εξοικονομήσει ενέργεια (αλλά μόνο αν η καθορισμένη θερμοκρασία είναι μικρότερη από 24° C/75 °F). Αν η καθορισμένη θερμοκρασία είναι πάνω από 24° C/75 °F, πατήστε το πλήκτρο ECO και η ταχύτητα του ανεμιστήρα θα μεταβεί στο Auto, αλλά η καθορισμένη θερμοκρασία θα παραμείνει αμετάβλητη.

ΣΗΜΕΙΩΣΗ:

Αν πατήσετε το πλήκτρο ECO, αν αλλάξετε τη ρύθμιση λειτουργίας ή αν ρυθμίσετε τη θερμοκρασία κάτω από τους 24° C/75 °F, η λειτουργία ECO θα απενεργοποιηθεί.

Στη λειτουργία ECO, η καθορισμένη θερμοκρασία πρέπει να είναι από 24° C/75 °F και πάνω. Αυτό ενδέχεται να προκαλέσει ανεπαρκή ψύξη. Αν δεν νιώθετε άνετα, απλά πατήστε ξανά το πλήκτρο ECO για να την απενεργοποιήσετε.

Λειτουργία GEAR:

Πατήστε το πλήκτρο ECO / GEAR για να εισέλθετε σε λειτουργία GEAR ως εξής:



75% (κατανάλωση ηλεκτρικής ενέργειας μέχρι 75%)



50% (κατανάλωση ηλεκτρικής ενέργειας μέχρι 50%)



Προηγούμενη ρύθμιση λειτουργίας.

Σε λειτουργία GEAR, η οθόνη του τηλεχειριστηρίου θα αλλάζει μεταξύ κατανάλωσης ηλεκτρικής ενέργειας και ρύθμισης θερμοκρασίας.

Λειτουργία Active Clean

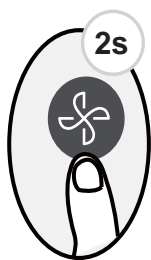
Πατήστε το πλήκτρο CLEAN



Η τεχνολογία ActiveClean απομακρύνει τη σκόνη, τη μούχλα και το λίπος που μπορεί να προκαλέσουν οσμές όταν προσκολλώνται στον εναλλάκτη θερμότητας με αυτόματη κατάψυξη και στη συνέχεια ταχεία απόψυξη του παγετού.

Όταν αυτή η λειτουργία είναι ενεργοποιημένη, στο παράθυρο ενδείξεων της εσωτερικής μονάδας εμφανίζεται η ένδειξη «CL». Ύστερα από 20 έως 45 λεπτά η συσκευή θα απενεργοποιηθεί αυτόματα και η λειτουργία CLEAN θα ακυρωθεί.

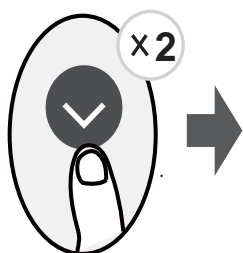
Αθόρυβη λειτουργία



Πατήστε συνεχόμενα το πλήκτρο Fan για περισσότερο από 2 δευτερόλεπτα για να ενεργοποιήσετε/απενεργοποιήσετε την αθόρυβη λειτουργία (ορισμένες μονάδες). Λόγω της λειτουργίας χαμηλής συχνότητας του συμπιεστή, αυτό μπορεί να προκαλέσει ανεπαρκή απόδοση ψύξης και θέρμανσης. Αν πατήσετε τα πλήκτρα ON/OFF, Mode, Sleep, Turbo ή Clean κατά τη λειτουργία, η αθόρυβη λειτουργία θα ακυρωθεί.

Λειτουργία FP

Πατήστε αυτό το πλήκτρο 2 φορές κατά τη διάρκεια ενός δευτερολέπτου σε λειτουργία HEAT και ρυθμίστε θερμοκρασία 16 °C/60 ° F ή 20° C/68° F(για το μοντέλο RG10A10 (B2)/BGEF).

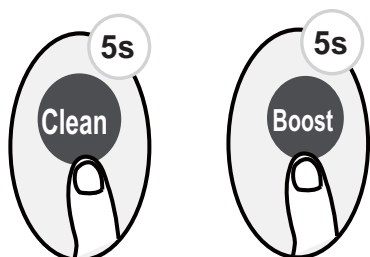


Η μονάδα θα λειτουργεί με υψηλή ταχύτητα ανεμιστήρα (με ενεργοποιημένο συμπιεστή) με τη θερμοκρασία να ρυθμίζεται αυτόματα στους 8°C/46°F.

Σημείωση: Αυτή η λειτουργία είναι μόνο για κλιματιστικό με αντλία θερμότητας.

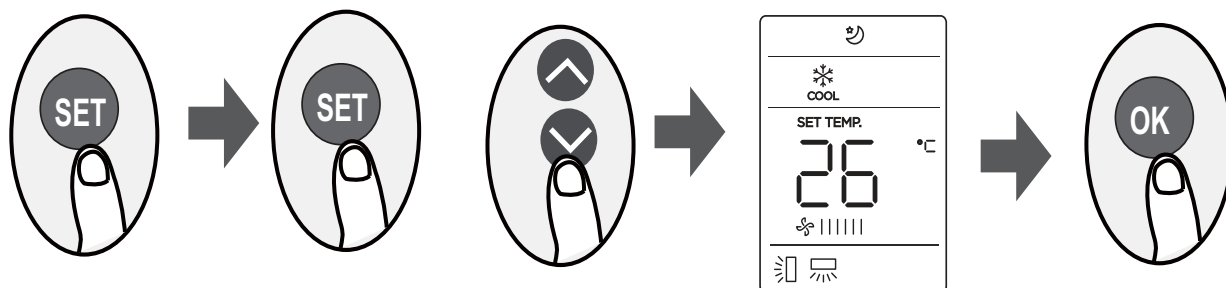
Πατήστε αυτό το πλήκτρο 2 φορές σε λειτουργία HEAT και ρυθμίστε θερμοκρασία 16 °C/60 ° F για να ενεργοποιήσετε τη λειτουργία FP. Αν πατήσετε τα πλήκτρα On/Off, Sleep, Mode, Fan και Temp. κατά τη λειτουργία, η λειτουργία αυτή θα ακυρωθεί.

Λειτουργία κλειδώματος



Πατήστε τα πλήκτρα **Clean** και **Boost** ταυτόχρονα για περισσότερο από 5 δευτερόλεπτα για να ενεργοποιήσετε τη λειτουργία κλειδώματος. Κανένα πλήκτρο δεν θα ανταποκρίνεται έως ότου πατήσετε ξανά για δύο δευτερόλεπτα τα δύο αυτά πλήκτρα για να απενεργοποιήσετε το κλείδωμα.

Λειτουργία SET (ΡΥΘΜΙΣΗ)



- Πατήστε το πλήκτρο SET για να εισέλθετε στο μενού ρυθμίσεων. Στη συνέχεια πατήστε το πλήκτρο SET ή το πλήκτρο TEMP n or TEMP A για να επιλέξετε την επιθυμητή λειτουργία. Το επιλεγμένο σύμβολο θα αναβοσβήνει στην οθόνη, πατήστε το κουμπί OK για επιβεβαίωση.
- Για να ακυρώσετε την επιλεγμένη λειτουργία, απλά εκτελέστε τις ίδιες διαδικασίες όπως παραπάνω.
- Πατήστε το πλήκτρο SET για να μετακινηθείτε στους τρόπους λειτουργίας ως εξής:
Breeze Away* (☼) - Fresh* (🍃) - Sleep (🌙) - Follow Me (👤) - AP mode (📶)
[*] : Αν το τηλεχειριστήριό σας έχει πλήκτρο Breeze Away (Ροή αέρα προς τα έξω) ή Fresh (Καθαρός αέρας), δεν μπορείτε να χρησιμοποιήσετε το πλήκτρο SET για να επιλέξετε τη λειτουργία Breeze Away ή Fresh.

Λειτουργία Breeze Away (Ροή αέρα προς τα έξω) (☼) (ορισμένες μονάδες):

Η λειτουργία αυτή αποφεύγει την άμεση ροή του αέρα στο σώμα και σας αφήνει μια ευχάριστη δροσερή αίσθηση.

ΣΗΜΕΙΩΣΗ: Αυτή η λειτουργία είναι διαθέσιμη μόνο στη λειτουργία cool (ψύξη), Fan (ανεμιστήρας) και Dry (αφύγρανση).

Λειτουργία FRESH (🍃) (καθαρός αέρας) (ορισμένες μονάδες):

Όταν αρχίζει η λειτουργία FRESH, ο ιονιστής/συλλέκτης σκόνης πλάσματος (ανάλογα με το μοντέλο) ενεργοποιείται και βοηθά στην απομάκρυνση της γύρης και των ακαθαρσιών από τον αέρα.

Λειτουργία SLEEP (ΑΔΡΑΝΕΙΑ) (🌙):

Η λειτουργία SLEEP χρησιμοποιείται για να μειωθεί η χρήση ενέργειας όταν κοιμάστε (και δεν χρειάζεστε τις ίδιες ρυθμίσεις θερμοκρασίας για να νιώθετε άνεση). Αυτή η λειτουργία ενεργοποιείται μόνο μέσω τηλεχειρισμού. Για λεπτομέρειες, βλ. «Λειτουργία αδράνειας» στο «ΕΓΧΕΙΡΙΔΙΟ ΧΡΗΣΗΣ»

Σημείωση: Η λειτουργία SLEEP δεν είναι διαθέσιμη στη λειτουργία FAN ή DRY.

Λειτουργία FOLLOW ME (ΑΚΟΛΟΥΘΙΑ) (👤):

Η λειτουργία FOLLOW ME δίνει τη δυνατότητα στο τηλεχειριστήριο να μετράει τη θερμοκρασία στην τρέχουσα τοποθεσία και να αποστέλλει το σήμα στο κλιματιστικό κάθε τρία λεπτά. Όταν χρησιμοποιείτε τις λειτουργίες AUTO, COOL, ή HEAT, η θερμοκρασία περιβάλλοντος που μετράει το τηλεχειριστήριο (αντί από την ίδια την εσωτερική μονάδα) δίνει τη δυνατότητα στο κλιματιστικό να βελτιστοποιεί τη θερμοκρασία γύρω σας και να διασφαλίζει τη μέγιστη άνεση.

ΣΗΜΕΙΩΣΗ: Πατήστε παρατεταμένα το πλήκτρο Boost για επτά δευτερόλεπτα για να ξεκινήσει / σταματήσει η λειτουργία μνήμης της λειτουργίας Follow Me.

- Εάν η λειτουργία μνήμης είναι ενεργοποιημένη, εμφανίζεται η ένδειξη "On" για 3 δευτερόλεπτα στην οθόνη.
- Εάν η λειτουργία μνήμης είναι απενεργοποιημένη, εμφανίζεται η ένδειξη "Off" για 3 δευτερόλεπτα στην οθόνη.
- Ενώ η λειτουργία μνήμης είναι ενεργοποιημένη, αν πατήσετε το πλήκτρο ON/OFF, μια εναλλαγή λειτουργίας ή διακοπή ρεύματος δεν θα ακυρώσει τη λειτουργία Follow Me.

Λειτουργία AP (📶) (ορισμένες μονάδες):

Επιλέξτε τη λειτουργία AP για να πραγματοποιήσετε διαμόρφωση του ασύρματου δικτύου.

Ο σχεδιασμός και οι προδιαγραφές μπορούν να αλλάξουν χωρίς προειδοποίηση, για λόγους βελτίωσης του προϊόντος. Για περισσότερες πληροφορίες επικοινωνήστε με την αντιπροσωπεία πωλήσεων ή τον κατασκευαστή.



FG EUROPE SA
128, VOULIAGMENIS AVE
16674 GLYFADA GREECE
Technical support email: fge.service@fgeurope.gr
TEL. +30 210 9696500
TEL. +30 210 9697450

REMOTE CONTROLLER



OWNER'S MANUAL

IMPORTANT NOTE:

Thank you for purchasing our air conditioner. Please read this manual carefully before operating your new air conditioning unit. Make sure to save this manual for future reference.

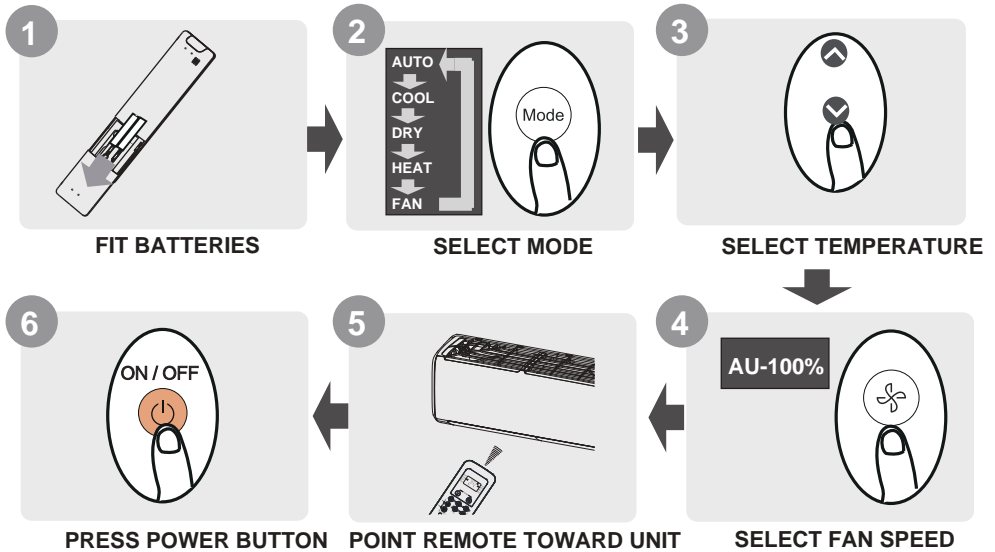
Table of Contents

Remote Controller Specifications	02
Handling the Remote Controller	03
Buttons and Functions	04
Remote Screen Indicators	06
How to Use Basic Functions	07
How to Use Advanced Functions	10

Remote Controller Specifications

Model	RG10A(B2S)/BGEF, RG10A(B2S)/BGEFU1, RG10A1(B2S)/BGEF, RG10A2(B2S)/BGEFU1, RG10A2(B2S)/BGCEFU1, RG10A2(B2S)/BGCEF, RG10A10(B2S)/BGEF.
Rated Voltage	3.0V(Dry batteries R03/LR03×2)
Signal Receiving Range	8m
Environment	-5°C~60°C(23°F~140°F)

Quick Start Guide



NOT SURE WHAT A FUNCTION DOES?

Refer to the **How to Use Basic Functions** and **How to Use Advanced Functions** sections of this manual for a detailed description of how to use your air conditioner.

SPECIAL NOTE

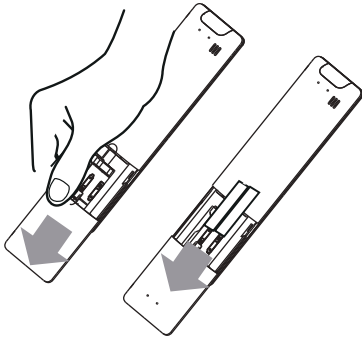
- Button designs on your unit may differ slightly from the example shown.
- If the indoor unit does not have a particular function, pressing that function's button on the remote control will have no effect.
- When there are wide differences between "Remote controller Manual" and "USER'S MANUAL" on function description, the description of "USER'S MANUAL" shall prevail.

Handling the Remote Controller

Inserting and Replacing Batteries

Your air conditioning unit may come with two batteries(some units). Put the batteries in the remote control before use.

1. Slide the back cover from the remote control downward, exposing the battery compartment.
2. Insert the batteries, paying attention to match up the (+) and (-) ends of the batteries with the symbols inside the battery compartment.
3. Slide the battery cover back into place.



! BATTERY NOTES

For optimum product performance:

- Do not mix old and new batteries, or batteries of different types.
- Do not leave batteries in the remote control if you don't plan on using the device for more than 2 months.



BATTERY DISPOSAL

Do not dispose of batteries as unsorted municipal waste. Refer to local laws for proper disposal of batteries.

TIPS FOR USING REMOTE CONTROL

- The remote control must be used within 8 meters of the unit.
- The unit will beep when remote signal is received.
- Curtains, other materials and direct sunlight can interfere with the infrared signal receiver.
- Remove batteries if the remote will not be used more than 2 months.

NOTES FOR USING REMOTE CONTROL

The device could comply with the local national regulations.

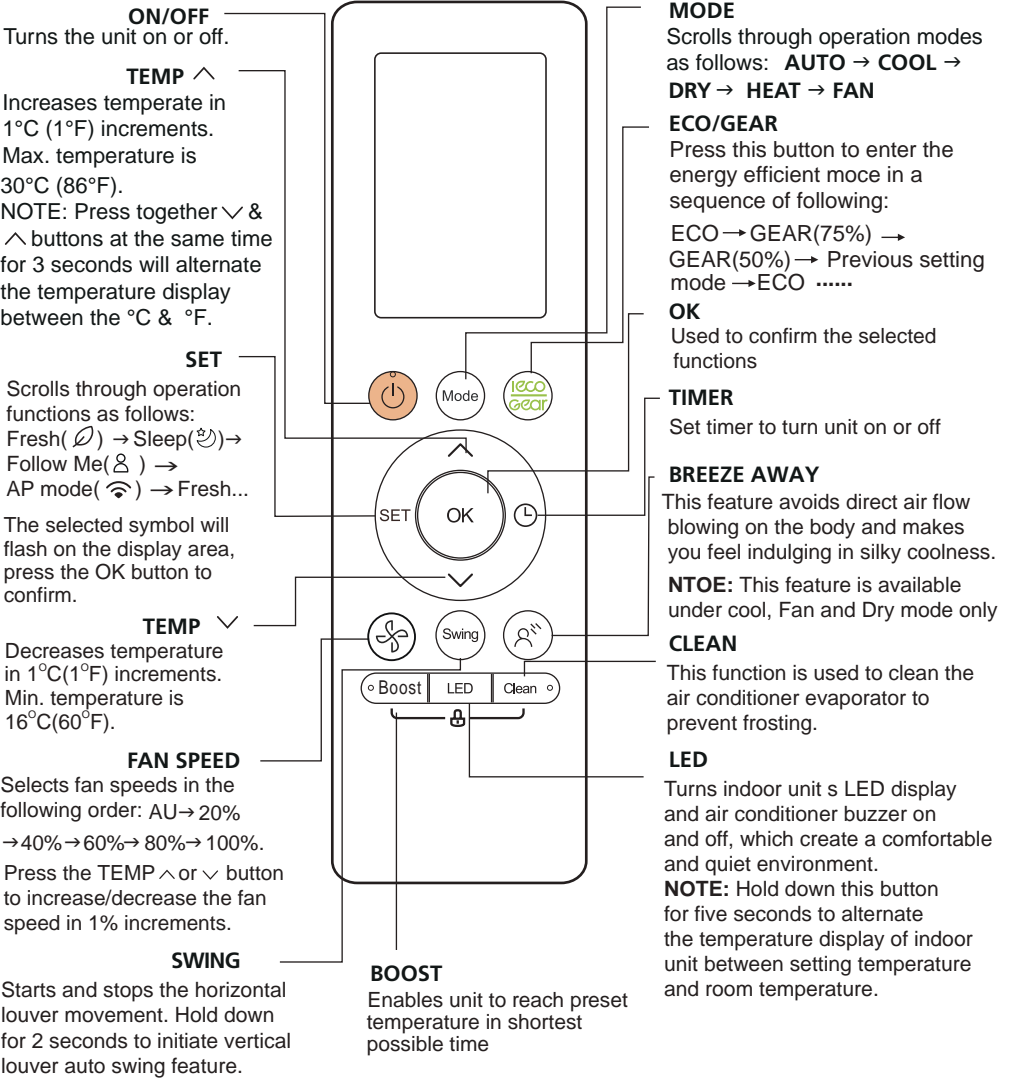
- In Canada, it should comply with CAN ICES-3(B)/NMB-3(B).
- In USA, this device complies with part 15 of the FCC Rules. Operation is subject to the following two conditions:
 - (1) This device may not cause harmful interference, and
 - (2) this device must accept any interference received, including interference that may cause undesired operation.

This equipment has been tested and found to comply with the limits for a Class B digital device, pursuant to part 15 of the FCC Rules. These limits are designed to provide reasonable protection against harmful interference in a residential installation. This equipment generates, uses and can radiate radio frequency energy and, if not installed and used in accordance with the instructions, may cause harmful interference to radio communications. However, there is no guarantee that interference will not occur in a particular installation. If this equipment does cause harmful interference to radio or television reception, which can be determined by turning the equipment off and on, the user is encouraged to try to correct the interference by one or more of the following measures:

- Reorient or relocate the receiving antenna.
- Increase the separation between the equipment and receiver.
- Connect the equipment into an outlet on a circuit different from that to which the receiver is connected.
- Consult the dealer or an experienced radio/TV technician for help.
- Changes or modifications not approved by the party responsible for compliance could void user's authority to operate the equipment.

Buttons and Functions

Before you begin using your new air conditioner, make sure to familiarize yourself with its remote control. The following is a brief introduction to the remote control itself. For instructions on how to operate your air conditioner, refer to the **How to Use Basic Functions** section of this manual.



Model: RG10A2(B2S)/BGEFU1
 RG10A10(B2S)/BGEF(20-28°C/68-82°F)
 RG10A(B2S)/BGEF, RG10A(B2S)/BGEFU1 (Fresh feature is not available)
 RG10A2(B2S)/BGCFU1, RG10A2(B2S)/BGCEF (Cooling only models,
 AUTO mode and HEAT mode are not available)

ON/OFF
Turns the unit on or off.

TEMP ^
Increases temperature in 1°C (1°F) increments. Max. temperature is 30°C (86°F).
NOTE: Press together ∨ & ^ buttons at the same time for 3 seconds will alternate the temperature display between the °C & °F.

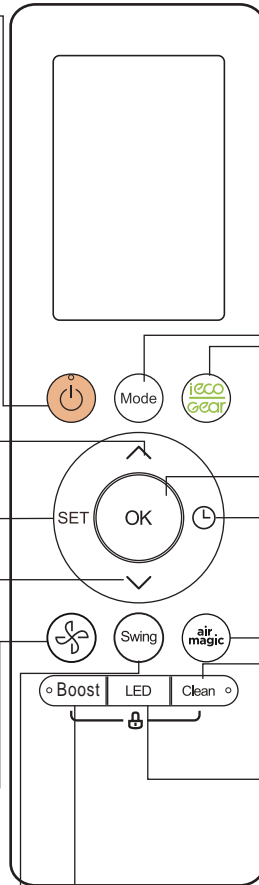
SET
Scrolls through operation functions as follows:
Breeze Away (🌀) → Sleep (🌙) → Follow Me (👤) → AP mode (📶) → Breeze Away ...

The selected symbol will flash on the display area, press OK button to confirm.

TEMP ∨
Decreases temperature in 1°C(1°F) increments. Min. temperature is 16°C(60°F).

FAN SPEED
Selects fan speeds in the following order: AU → 20% → 40% → 60% → 80% → 100%.
Press the TEMP ^ or ∨ button to increase/decrease the fan speed in 1% increments.

SWING
Starts and stops the horizontal louver movement. Hold down for 2 seconds to initiate vertical louver auto swing feature.



MODE
Scrolls through operation modes as follows: **AUTO** → **COOL** → **DRY** → **HEAT** → **FAN**

ECO/GEAR
Press this button to enter the energy efficient mode in a sequence of following:
ECO → GEAR(75%) → GEAR(50%) → Previous setting mode → ECO

OK
Used to confirm the selected functions

TIMER
Set timer to turn unit on or off

FRESH
Used to start and stop the Fresh feature.

CLEAN
This function is used to clean the air conditioner evaporator to prevent frosting.

LED
Turns indoor unit's LED display and air conditioner buzzer on and off, which create a comfortable and quiet environment.

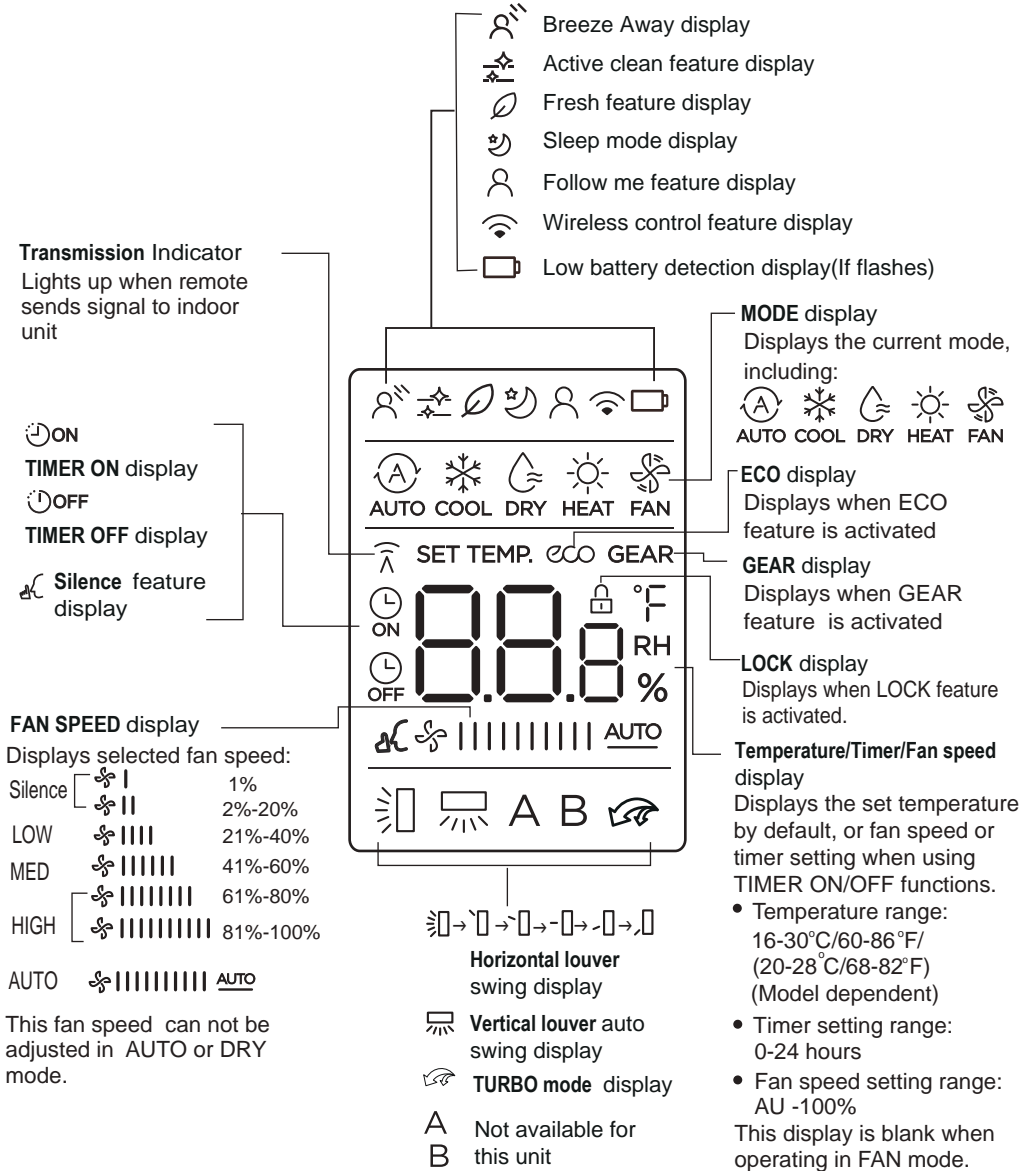
NOTE: Hold down this button for five seconds to alternate the temperature display of indoor unit between setting temperature and room temperature.

BOOST
Enables unit to reach preset temperature in shortest possible time

Model: RG10A1(B2S)/BGEF

Remote Screen Indicators

Information are displayed when the remote controller is power up.



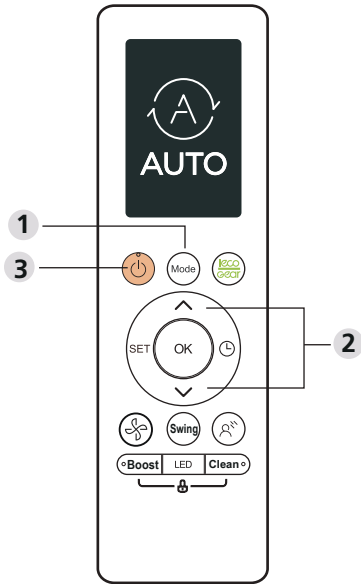
Note:

All indicators shown in the figure are for the purpose of clear presentation. But during the actual operation, only the relative function signs are shown on the display window.

How to Use Basic Functions

Basic operation

ATTENTION! Before operation, please ensure the unit is plugged in and power is available.



COOL Mode

1. Press the **MODE** button to select **COOL** mode.
2. Set your desired temperature using the **TEMP** \wedge or **TEMP** \vee button.
3. Press **FAN** button to select the fan speed in a range of AU-100%.
4. Press the **ON/OFF** button to start the unit.

SETTING TEMPERATURE

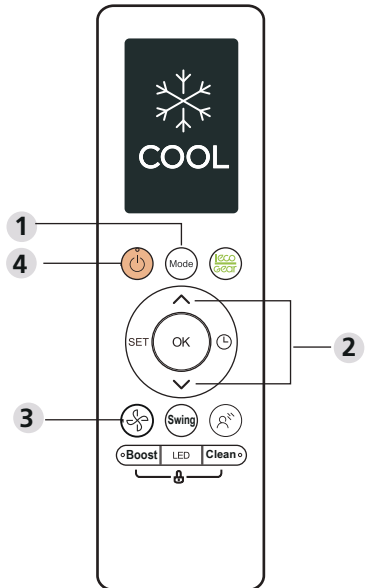
The operating temperature range for units is 16-30°C (60-86°F)/20-28°C(68-82°F). You can increase or decrease the set temperature in 1°C (1°F) increments.

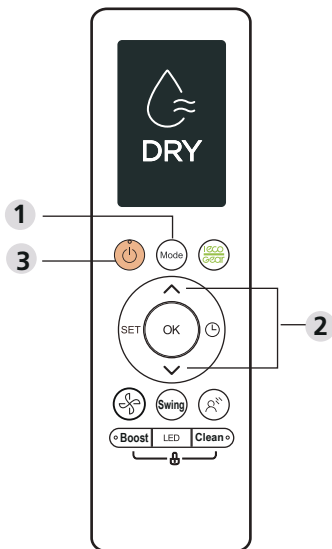
AUTO Mode

In AUTO mode, the unit will automatically select the COOL, FAN, HEAT or DRY function based on the set temperature.

1. Press the **MODE** button to select **AUTO**.
2. Set your desired temperature using the **TEMP** \wedge or **TEMP** \vee button.
3. Press the **ON/OFF** button to start the unit.

NOTE: FAN SPEED can't be set in AUTO mode.





DRY Mode (dehumidifying)

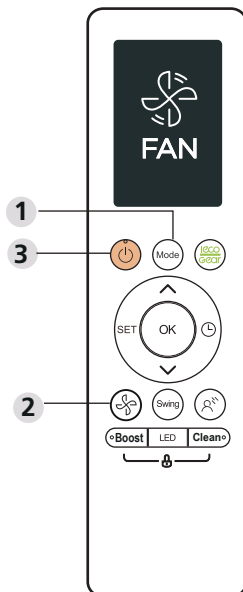
1. Press the **MODE** button to select **AUTO**.
2. Set your desired temperature using the **TEMP** \wedge or **TEMP** \vee button.
3. Press the **ON/OFF** button to start the unit.

NOTE: FAN SPEED cannot be changed in DRY mode.

FAN Mode

1. Press the **MODE** button to select **FAN** mode.
2. Press **FAN** button to select the fan speed in a range of AU-100%.
3. Press the **ON/OFF** button to start the unit.

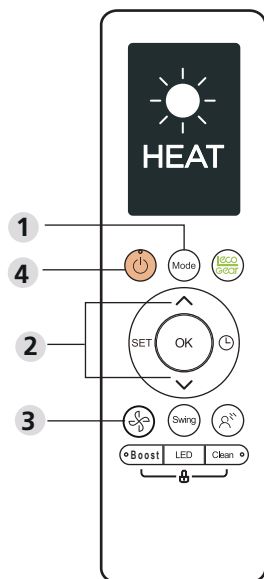
NOTE: You can't set temperature in FAN mode. As a result, your remote control's LCD screen will not display temperature.



HEAT Mode

1. Press the **MODE** button to select **HEAT** mode.
2. Set your desired temperature using the **TEMP** \wedge or **TEMP** \vee button.
3. Press **FAN** button to select the fan speed in a range of AU-100%.
4. Press the **ON/OFF** button to start the unit.

NOTE: As outdoor temperature drops, the performance of your unit's HEAT function may be affected. In such instances, we recommend using this air conditioner in conjunction with other heating appliances.



Setting the TIMER

TIMER ON/OFF - Set the amount of time after which the unit will automatically turn on/off.

TIMER ON setting

Press **TIMER** button to initiate the ON time sequence.



Press **Temp. up** or **down** button for for multiple times to set the desired time to turn on the unit.



Point remote to unit and wait 1sec, the **TIMER ON** will be activated.



TIMER OFF setting

Press **TIMER** button to initiate the OFF time sequence.



Press **Temp. up** or **down** button for for multiple times to set the desired time to turn off the unit.



Point remote to unit and wait 1sec, the **TIMER OFF** will be activated.

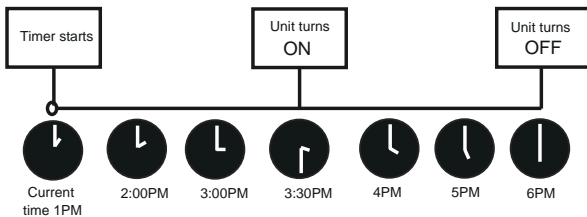
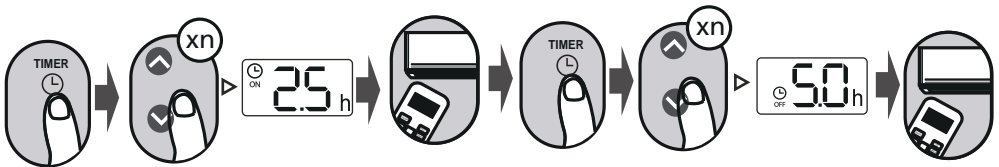


NOTE:

- When setting the **TIMER ON** or **TIMER OFF**, the time will increase by 30 minutes increments with each press, up to 10 hours. After 10 hours and up to 24, it will increase in 1 hour increments. (For example, press 5 times to get 2.5h, and press 10 times to get 5h.) The timer will revert to 0.0 after 24.
- Cancel either function by setting its timer to 0.0h.

TIMER ON & OFF setting(example)

Keep in mind that the time periods you set for both functions refer to hours after the current time.

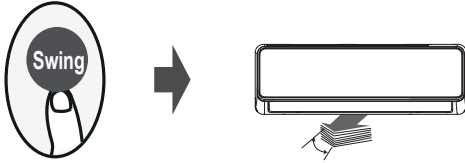


Example: If current timer is 1:00PM, to set the timer as above steps, the unit will turn on 2.5h later (3:30PM) and turn off at 6:00PM.

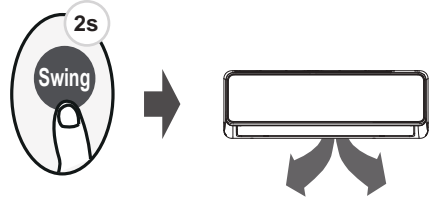
How to Use Advanced Functions

Swing function

Press Swing button

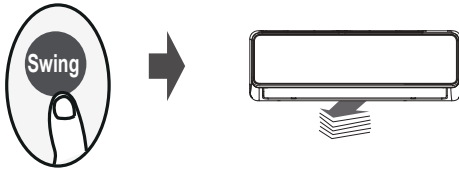


The horizontal louver will swing up and down automatically when pressing Swing button. Press again to make it stop.



Keep pressing this button more than 2 seconds, the vertical louver swing function is activated. (Model dependent)

Airflow direction



If continue to press the SWING button, five different airflow directions can be set. The louver can be move at a certain range each time you press the button. Press the button until the direction you prefer is reached.

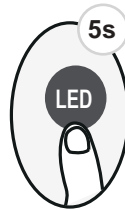
NOTE: When the unit is off, press and hold **MODE** and **SWING** buttons together for one second, the louver will open for a certain angle, which makes it very convenient for cleaning. Press and hold **MODE** and **SWING** buttons together for one second to reset the louver(Model dependent).

LED DISPLAY



Press LED button

Press this button to turn on and turn off the display on the indoor unit.



Press this button more than 5 seconds(some units)

Keep pressing this button more than 5 seconds, the indoor unit will display the actual room temperature. Press more than 5 seconds again will revert back to display the setting temperature.

ECO/GEAR function



Press X-ECO button to enter the energy efficient mode in a sequence of following:
ECO → GEAR(75%) → GEAR(50%) → Previous setting mode → ECO.....

Note: This function is only available under COOL mode.

ECO operation:

Under cooling mode, press this button, the remote controller will adjust the temperature automatically to 24°C/75°F, fan speed of Auto to save energy (only when the set temperature is less than 24°C/75°F). If the set temperature is above 24°C/75°F, press the ECO button, the fan speed will change to Auto, the set temperature will remain unchanged.

NOTE:

Pressing the ECO button, or modifying the mode or adjusting the set temperature to less than 24°C/75°F will stop ECO operation.

Under ECO operation, the set temperature should be 24°C/75°F or above, it may result in insufficient cooling. If you feel uncomfortable, just press the ECO button again to stop it.

GEAR operation:

Press the ECO/GEAR button to enter the GEAR operation as following:
75%(up to 75% electrical energy consumption)



50%(up to 50% electrical energy consumption)



Previous setting mode.

Under GEAR operation, the display on the remote controller will alternate between electrical energy consumption and set temperature.

Active Clean Function

Press CLEAN button



The Active Clean Technology washes away dust, mold, and grease that may cause odors when it adheres to the heat exchanger by automatically freezing and then rapidly thawing the frost.

When this function is turned on, the indoor unit display window appears "CL", after 20 to 45 minutes, the unit will turn off automatically and cancel CLEAN function.

Silence function



Keep pressing Fan button for more than 2 seconds to activate/disable Silence function(some units).

Due to low frequency operation of compressor, it may result in insufficient cooling and heating capacity. Press ON/OFF, Mode, Sleep, Turbo or Clean button while operating will cancel silence function.

FP function

Press this button 2 times during one second under HEAT Mode and setting temperature of 16°C/60°F or 20°C/68°F(for model RG10A10(B2)/BGEF).

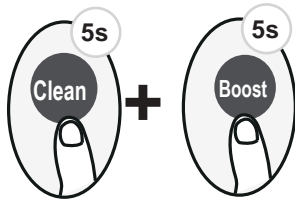


The unit will operate at high fan speed (while compressor on) with temperature automatically set to 8°C/46°F.

Note: This function is for heat pump air conditioner only.

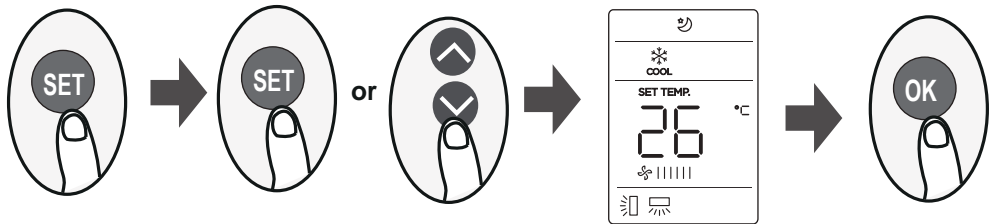
Press this button 2 times under HEAT Mode and setting temperature of 16°C/60°F to activate the FP function. Press On/Off, Sleep, Mode, Fan and Temp. button while operating will cancel this function.






LOCK function



Press together **Clean** button and **Boost** button at the same time more than 5 seconds to activate Lock function. All buttons will not response except pressing these two buttons for two seconds again to disable locking.

SET function



- Press the SET button to enter the function setting, then press SET button or TEMP▼ or TEMP▲ button to select the desired function. The selected symbol will flash on the display area, press the OK button to confirm.
 - To cancel the selected function, just perform the same procedures as above.
 - Press the SET button to scroll through operation functions as follows:
Breeze Away*() → Fresh*() → Sleep() → Follow Me() → AP mode()
- [*]: If your remote controller has Breeze Away button or Fresh button, you can not use the SET button to select the Breeze Away or Fresh feature.

Breeze Away function() (some units) :

This feature avoids direct air flow blowing on the body and makes you feel indulging in silky coolness.

NTOE: This feature is available under cool, Fan and Dry mode only.

FRESH function() (some units) :

When the FRESH function is initiated, the Ionizer/Plasma Dust Collector(depending on models) is energized and will help to remove pollen and impurities from the air.

Sleep function() :

The SLEEP function is used to decrease energy use while you sleep (and don't need the same temperature settings to stay comfortable). This function can only be activated via remote control.

For the detail, see "sleep operation" in "USER'S MANUAL".

Note: The SLEEP function is not available in FAN or DRY mode.

Follow me function() :

The FOLLOW ME function enables the remote control to measure the temperature at its current location and send this signal to the air conditioner every 3 minutes interval. When using AUTO, COOL or HEAT modes, measuring ambient temperature from the remote control (instead of from the indoor unit itself) will enable the air conditioner to optimize the temperature around you and ensure maximum comfort.

NOTE: Press and hold Boost button for seven seconds to start/stop memory feature of Follow Me function.

- If the memory feature is activated, "On" displays for 3 seconds on the screen.
- If the memory feature is stopped, "OF" displays for 3 seconds on the screen.
- While the memory feature is activated, press the ON/OFF button, shift the mode or power failure will not cancel the Follow me function.

AP function() (some units) :

Choose AP mode to do wireless network configuration.

The design and specifications are subject to change without prior notice for product improvement. Consult with the sales agency or manufacturer for details.



FG EUROPE SA
128, VOULIAGMENIS AVE
16674 GLYFADA GREECE
Technical support email: fge.service@fgeurope.gr
TEL. +30 210 9696500
TEL. +30 210 9697450



AG SERİSİ UZAKTAN KUMANDA KULLANIM KILAVUZU

ÖNEMLİ NOT:

Klimamızı satın aldığınız için teşekkür ederiz.

Lütfen yeni klima ünitenizi çalıştırmadan önce bu kılavuzu dikkatle okuyun.

Bu kılavuzu daha sonra başvurmak üzere sakladığınızdan emin olun.

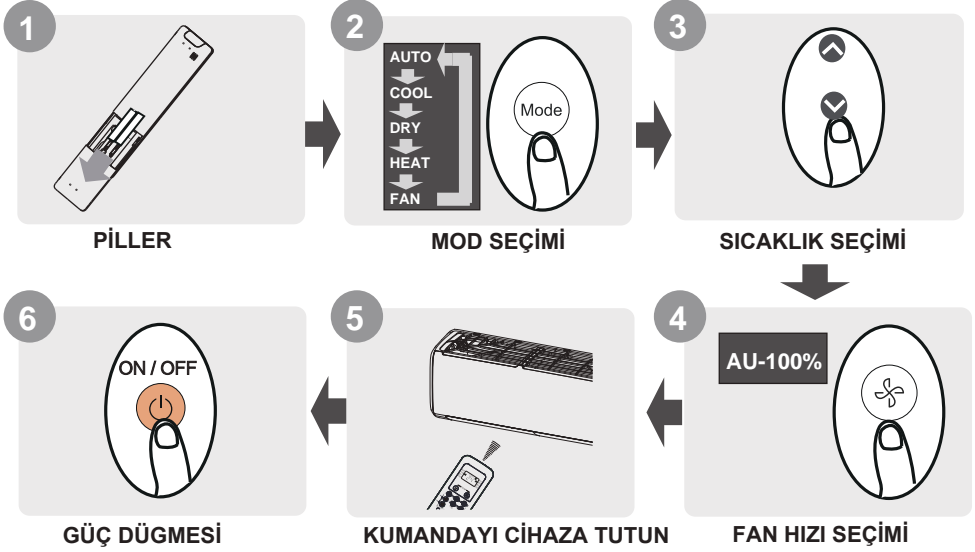
İçindekiler

Uzaktan Kumanda Özellikleri	02
Uzaktan Kumanda Kullanımı	03
Düğmeler ve İşlevler	04
Kumanda Ekran Göstergeleri.....	06
Temel İşlevler Nasıl Kullanılır	07
Gelişmiş İşlevler Nasıl Kullanılır	10

Uzaktan Kumanda Özellikleri

Model	RG10A(B2S)/BGEF, RG10A(B2S)/BGEFU1, RG10A1(B2S)/BGEF, RG10A2(B2S)/BGEFU1, RG10A2(B2S)/BGCEFU1, RG10A2(B2S)/BGCEF, RG10A10(B2S)/BGEF.
Çalışma voltajı	3.0V(Dry batteries R03/LR03×2)
Sinyal alma mesafesi	8m
Çalışma evre sıcaklık aralığı	-5°C~60°C(23°F~140°F)

Hızlı başlangıç Kılavuzu



Klimanızın nasıl kullanılacağına ilişkin ayrıntılı açıklama için bu kılavuzun Temel İşlevleri Kullanma ve Gelişmiş İşlevleri Kullanma bölümlerine bakın.

ÖZEL NOT

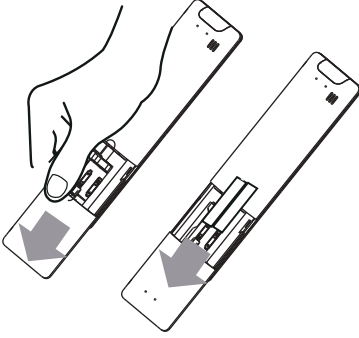
- Ünitenizdeki düğme tasarımları, gösterilen örnekten biraz farklı olabilir.
- İç ünitenin belirli bir işlevi yoksa, uzaktan kumandadaki bu işlevin düğmesine basmanın bir etkisi olmaz.
- İşlev tanımlamasında “Uzaktan Kumanda El Kitabı” ile “KULLANICI KILAVUZU” arasında büyük farklılıklar varsa, “KULLANICI KILAVUZU” açıklaması geçerli olacaktır.

UZAKTAN KUMANDA KULLANIMI

Pillerin Takılması ve Değiştirilmesi

Klima üniteniz iki pil (bazı üniteler) ile gelebilir. Kullanmadan önce pilleri uzaktan kumandaya yerleştirin.

1. Pil bölmesini açığa çıkararak arka kapağı uzaktan kumandadan çıkarın.
2. Pilleri (+) ve (-) uçlarının pil bölmesinin içindeki sembollerle eşleştirmeye dikkat ederek pilleri yerleştirin.
3. Arka kapağı takın.



! PİL NOTLARI

Optimum ürün performansı için:

- Eski ve yeni pilleri veya farklı tipteki pilleri karıştırmayın.
- Cihazı 2 aydan daha uzun süre kullanmayı düşünmüyorsanız, pilleri uzaktan kumandada bırakmayın.



PİL TASARRUFU

Bataryaları sınıflandırılmamış belediye atığı olarak atmayın. Pillerin doğru şekilde imhası için yerel yasalara bakın.

KUMANDA KULLANIM İÇİN İPUÇLAR

- Uzaktan kumanda ünitenin 8 metre yakınında kullanılmalıdır.
- Uzaktan sinyal alındığında, cihaz bip sesi çıkaracaktır.
- Perdeler, diğer malzemeler ve doğrudan güneş ışığı kızılötesi sinyal alıcısına müdahale edebilir.
- Uzaktan kumanda 2 aydan daha fazla kullanılmıyacaksa, pilleri çıkarın.

UZAKTAN KUMANDA KULLANIMI İÇİN NOTLAR

Cihaz yerel ulusal düzenlemelere uygun olmalıdır

- Kanada'da,
CAN ICES-3 (B) / NMB-3 (B).
- ABD'de, bu cihaz FCC Kurallarının 15. bölümüne uygundur. İşletim aşağıdaki iki koşula tabidir:

- (1) Bu cihaz zararlı parazite neden olmayabilir ve
- (2) bu cihaz, istenmeyen çalışmaya neden olabilecek parazitler de dahil olmak üzere, alınan her türlü paraziti kabul etmelidir.

Bu ekipman test edilmiş ve FCC Kurallarının 15. bölümüne uygun olarak B Sınıfı dijital cihaz sınırlamalarına uygun olduğu görülmüştür. Bu sınırlar, konut kurulumlarında zararlı parazitlere karşı makul koruma sağlamak üzere tasarlanmıştır. Bu ekipman radyo frekansı enerjisi üretir, kullanır ve yayabilir; talimatlara uygun olarak kurulmaz ve kullanılmazsa radyo iletişiminde zararlı parazite neden olabilir. Ancak, belirli bir kurulumda parazit olmayacağını garanti edilemez. Bu ekipman, cihazı kapatıp açarak tespit edilebilen radyo veya televizyon alımında zararlı parazite neden olursa, kullanıcının aşağıdaki önlemlerden birini veya birkaçını kullanarak paraziti gidermeye çalışması önerilir:

- Alıcı antenin yönünü veya yerini değiştirin.
- Ekipman ile alıcı arasındaki mesafeyi artırın. Cihazı, alıcının bağlı olduğu devreden farklı bir devredeki prize takın.
- Yardım için satıcıya veya deneyimli bir radyo / TV teknisyenine danışın.
- Uyumluluktan sorumlu tarafın onaylamadığı değişiklikler veya modifikasyonlar kullanıcının ekipmanı kullanma yetkisini geçersiz kılabilir.

Düğmeler ve İşlevler

Yeni klimanızı kullanmaya başlamadan önce, uzaktan kumandasına aşına olduğunuzdan emin olun. Aşağıdakiler uzaktan kumandananın kendisine kısa bir giriş niteliğindedir. Klimanızı nasıl çalıştıracamıza ilişkin talimatlar için bu kılavuzun Temel İşlevleri Kullanma bölümüne bakın.

ON/OFF

Açma- Kapama Düğmesi

SICAKLIK YÜKSELTME ^

Sıcaklık değişim değerleri

1°C (1°F) lik artışa artar

En yüksek sıcaklık değeri

30°C (86°F).

NOT: ∨ & ^

Sıcaklık ayar dümelerine 3

saniye boyunca basılı tutun

Sıcaklık değeri °C & °F

arasında değişir

SET

Çalışma işlevleri arasında

aşağıdaki gibi ilerler:

Taze () → Uyku () →

BeniTakip () →

AP wifi () → ..Taze

Seçilen sembol ekran alanında

yanıp söner, onaylamak için OK

düğmesine basın.

SICAKLIK AZALTMA ∨

1°C(1°F) lik artışlarla sıcaklığı

azaltır

En düşük sıcaklık 16°C(60°F).

FAN HIZLARI

Fan hızlarını aşağıdaki sırayla seçer:

AU → 20%

→40% →60% →80% →100%.

Fan hızını% 1'lik artışlarla

artırmak / azaltmak için TEMP

^ veya ∨ düğmesine basın

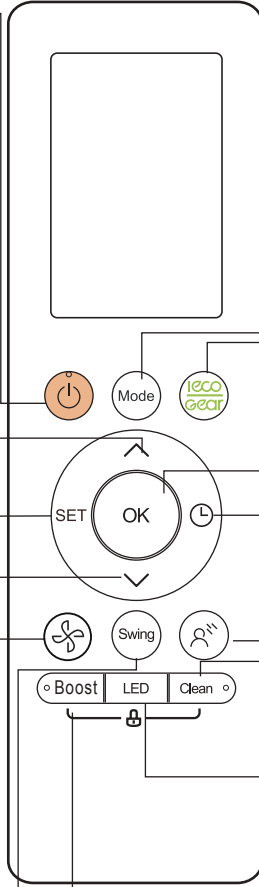
SWING (SALINIM)

Yatay panjur hareketini başlatır ve

durdurur. Dikey panjur otomatik

salınım özelliğini başlatmak için

2 saniye basılı tutun.



MOD

Çalışma modları arasında

aşağıdaki gibi ilerler: AUTO

COOL DRY HEAT FAN

ECO/GEAR

Enerji tasarruflu hamleyi

aşağıdaki sırayla girmek için

bu düğmeye basın:

EKO → VİTES(75%) →

VİTES(50%) → Önceki ayara dön

mod → EKO

OK

Seçilen işlevleri onaylamak için

kullanılır

TIMER (Zamanlayıcı)

Klimayı açmak veya kapatmak için

zamanlayıcıyı ayarlamak

BREEZE UZAKTAN

Bu özellik doğrudan hava akışını önler

vücuda üfleme ve ipeksi serinlik

kendinizi rahat hissettiriyor. Not: Bu

özellik yalnızca serin, Fan ve Nem

alma modunda kullanılabilir

TEMİZ

Bu fonksiyon, buzlanmayı önlemek için

klima evaporatörünü temizlemek için

kullanılır.

LED

İç ünitenin LED ekranını ve klima sesli

uyarısını açar

rahat ve sessiz bir ortam yaratır.

NOT: Bu düğmeyi basılı tutun

değiştirmek için beş saniye boyunca

ayar sıcaklığı ile oda sıcaklığı

arasındaki iç ünitenin sıcaklık

göstergesi.

BOOST (HIZLI)

Ünitenin önceden

ayarlanmış sıcaklığa

mümkün olan en kısa

sürede ulaşmasını sağlar

Model: RG10A2(B2S)/BGEFU1

RG10A10(B2S)/BGEF(20-28°C/68-82°F)

RG10A(B2S)/BGEF, RG10A(B2S)/BGEFU1(Fresh feature is not available)

RG10A2(B2S)/BGCEFU1, RG10A2(B2S)/BGEF(Cooling only models,

AUTO mode and HEAT mode are not available)

ON/OFF
Açma- Kapama Düğmesi
SICAKLIK YÜKSELTME ^
Sıcaklık değişim değerleri
1°C (1°F) lik artışa artar
En yüksek sıcaklık değeri
30°C (86°F).
NOT : v & ^
Sıcaklık ayar dümelerine 3
saniye boyunca basılı tutun
Sıcaklık değeri °C & °F
arasında değişir

SET
Çalışma işlevleri arasında
aşağıdaki gibi ilerler:
Esinti () Uyku →
() Beni takip() → AP
modu wifi() Esinti ...
Seçilen ekran
alanında yanıp söner,
onaylamak için OK
düğmesine basın.

SICAKLIK AZALTMA v
1°C(1°F) lik artışlarla
sıcaklığı azaltır

En düşük sıcaklık
16°C(60°F).

FAN HIZLARI

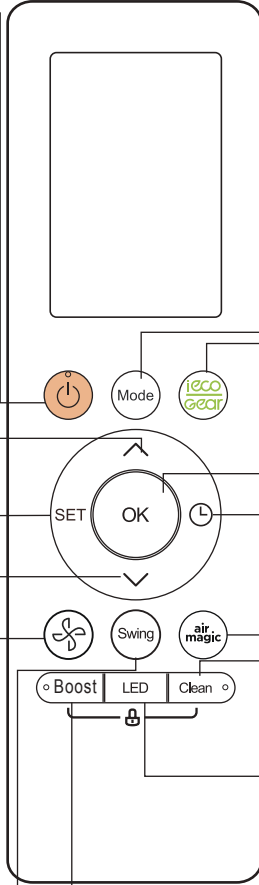
Fan hızlarını aşağıdaki
sırayla seçer:

AU →
20% → 40% → 60% → 80% → 100%.

Fan hızını% 1'lik artışlarla
artırmak / azaltmak için TEMP
^ veya v düğmesine basın.

SWING (SALINIM)

Yatay panjur hareketini başlatır ve
durdurur. Dikey panjur otomatik
salınım özelliğini başlatmak için
2 saniye basılı tutun.



MOD

Çalışma modları arasında
aşağıdaki gibi ilerler: **AUTO** →
COOL → **DRY** → **HEAT** → **FAN**

ECO/GEAR

Enerji tasarruflu hamleyi
aşağıdaki sırayla girmek için
bu düğmeye basın:

ECO → Vites (75%) →
Vites(50%) → Önceki ayar
mod → ECO

OK

Seçilen işlevleri onaylamak için
kullanılır

TIMER (Zamanlayıcı)

Klimayı açmak veya kapatmak için
zamanlayıcıyı ayarlama

FRESH (Taze hava)

Fresh özelliğini başlatmak ve
durdurmak için kullanılır.

CLEAN (Temiz)

Bu fonksiyon, buzlanmayı önlemek
için klima evaporatörünü
temizlemek için kullanılır.

LED

İç ünitenin LED ekranını ve klima
sesli uyarısını açar ve kapatır, bu
da konforlu ve sessiz bir ortam
oluşturur.

NOT: İç ünitenin sıcaklık
göstergesini ayar sıcaklığı ile oda
sıcaklığı arasında değiştirmek için
bu düğmeyi beş saniye basılı tutun.

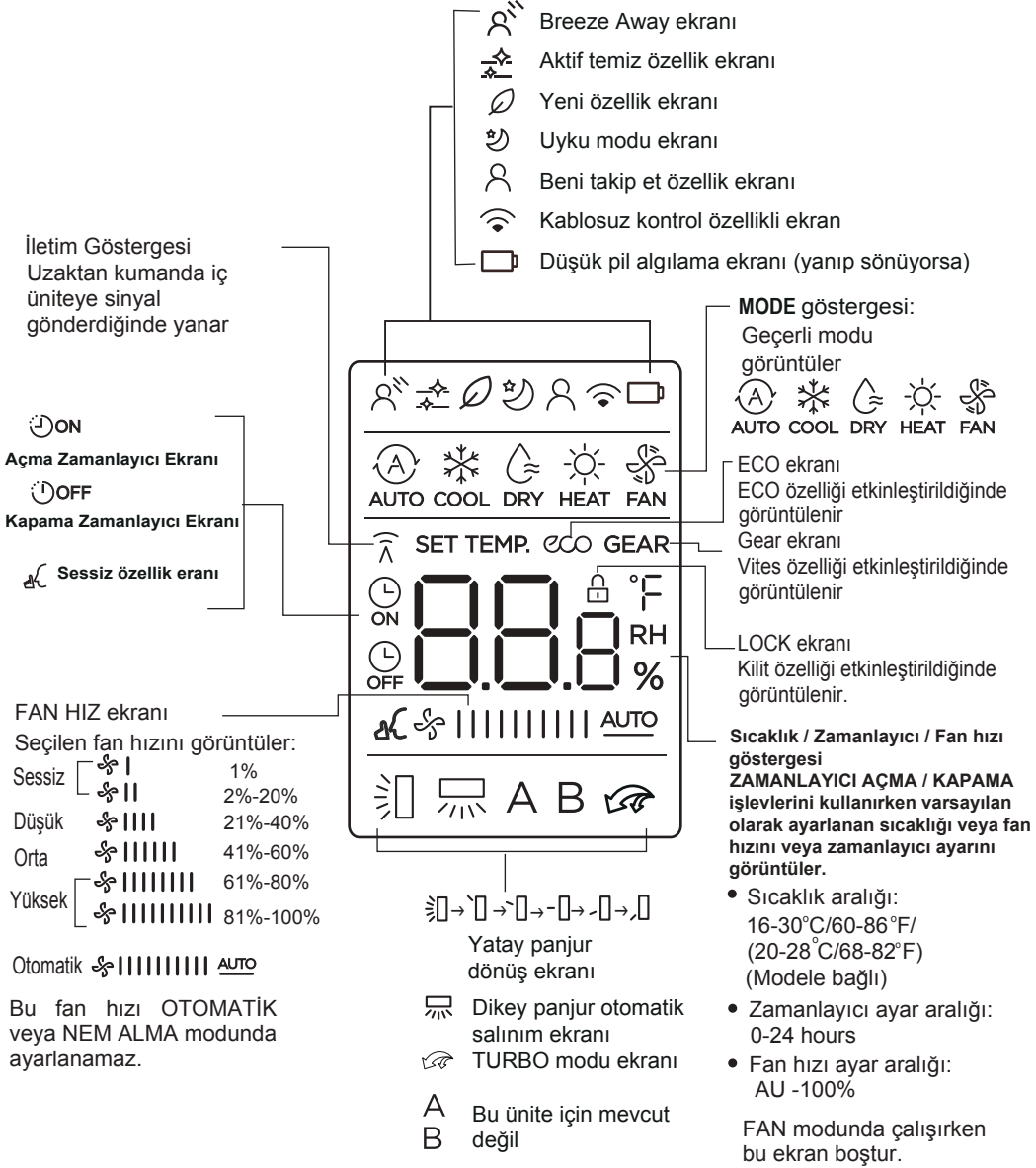
BOOST (HIZLI)

Ünitenin önceden
ayarlanmış sıcaklığa
mümkün olan en kısa
sürede ulaşmasını sağlar

Model: RG10A1(B2S)/BGEF

Uzak Ekran Göstergeleri

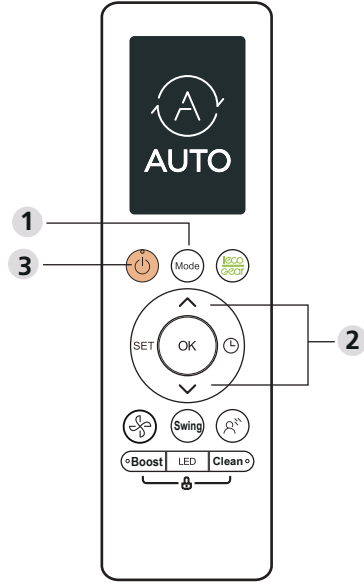
Uzaktan kumanda açıldığında aşağıdaki bilgiler görüntülenir.



Temel İşlevler Nasıl Kullanılır

Temel operasyon

DİKKAT! Çalıştırmadan önce lütfen ünitenin fişinin prize takılı ve gücün mevcut olduğundan emin olun.



COOL (Soğutma) Modu

1. SOĞUTMA modunu seçmek için MODE düğmesine basın.
2. SICAKLIK \wedge veya SICAKLIK \vee düğmelerini kullanarak istediğiniz sıcaklığı ayarlayın
3. AU-100% aralığında fan hızını seçmek için FAN düğmesine basın.
4. Üniteyi başlatmak için AÇMA / KAPAMA düğmesine basın.

SICAKLIK AYARI

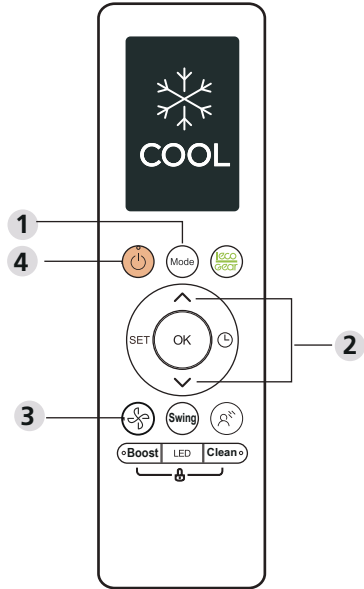
Üniteler için çalışma sıcaklığı aralığı: 16-30°C (60-86 °F) / 20-28°C'dir (68-82°F).
Ayarlanan sıcaklığı 1°C (1°F) artışlarla artırabilir veya azaltabilirsiniz.

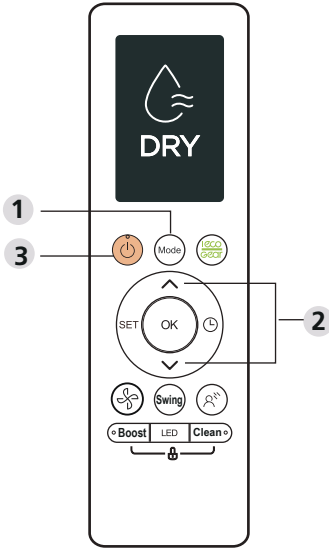
AUTO (Otomatik) Modu

OTOMATİK modda, ünite ayarlanan sıcaklığa bağlı olarak SOĞUTMA, FAN, ISITMA veya NEM ALMA işlevini otomatik olarak seçer.

1. AUTO'yu seçmek için MODE düğmesine basın.
2. TEMP \wedge veya TEMP \vee düğmesini kullanarak istediğiniz sıcaklığı ayarlayın.
3. Üniteyi başlatmak için ON / OFF düğmesine basın.

NOT: FAN HIZI OTOMATİK modda ayarlanamaz.





DRY Mode (Nem alma)

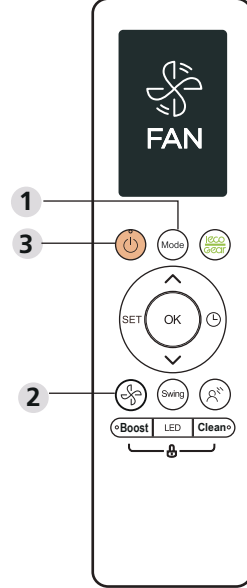
1. AUTO'yu seçmek için MODE düğmesine basın.
2. Sıcaklık \wedge veya Sıcaklık \vee düğmesini kullanarak istediğiniz sıcaklığı ayarlayın.
3. Üniteyi başlatmak için ON / OFF düğmesine basın.

NOT: FAN HIZI Nem alma modunda değiştirilemez.

FAN Modu

1. FAN modunu seçmek için MODE düğmesine basın.
2. AU-100% aralığında fan hızını seçmek için FAN düğmesine basın.
3. Üniteyi başlatmak için ON / OFF düğmesine basın.

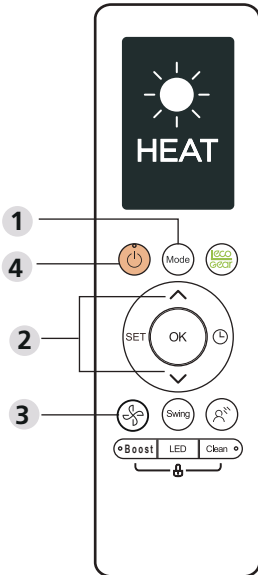
NOT: FAN modunda sıcaklığı ayarlayamazsınız. Sonuç olarak, uzaktan kumandanızın LCD ekranı sıcaklığı göstermez.



HEAT (Isıtma) Modu

1. **ISITMA** modunu seçmek için **MODE** düğmesine basın.
2. Sıcaklık \wedge veya Sıcaklık \vee düğmelerini kullanarak istediğiniz sıcaklığı ayarlayın
3. Fan hızını% AU-100 aralığında seçmek için FAN düğmesine basın.
4. Üniteyi başlatmak için ON / OFF düğmesine basın.

NOT: Dış sıcaklık düştükçe, ünitenizin Isıtma işlevinin performansı etkilenebilir. Bu gibi durumlarda, bu klimayı diğer ısıtma cihazları ile birlikte kullanmanızı öneririz.



TIMER (ZAMANLAYICI) AYARLARI

ZAMANLAYICI AÇMA / KAPAMA - Ünitenin otomatik olarak ne kadar süre açılacağını / kapanacağını ayarlayın.

TIMER ON (Açma zamanlayıcı) ayarı

AÇMA zaman dizisini başlatmak için TIMER düğmesine basın.

Temp tuşuna basın. Üniteyi açmak için istenen süreyi ayarlamak üzere yukarı veya aşağı düğmesine birkaç kez basın.

Uzaktan kumandayı birimin üzerine getirin ve 1 saniye bekleyin, ZAMANLAYICI AÇIK etkinleştirilir.



TIMER OFF (Kapatma zamanlayıcı) ayarı

Press TIMER button to initiate the OFF time sequence.

Press Temp. up or down button for multiple times to set the desired time to turn off the unit.

Point remote to unit and wait 1sec, the TIMER OFF will be activated.

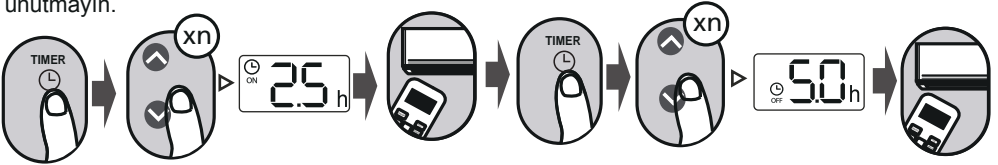


NOT:

1. ZAMANLAYICI AÇIK veya ZAMANLAYICI KAPALI olarak ayarlandığında, her basışta süre 10 saate kadar 30 dakika artar. 10 saat sonra ve 24 saate kadar, 1 saatlik artışlarla artacaktır. (Örneğin, 2,5 saat elde etmek için 5 kez basın ve 5 saat elde etmek için 10 kez basın,) Zamanlayıcı 24'ten sonra 0,0'a döner.
2. Zamanlayıcısını 0,0 sa olarak ayarlayarak her iki işlevi de iptal edin.

TIMER ON & OFF ayarlama (örnek)

Her iki işlev için ayarladığınız zaman dilimlerinin geçerli saatten sonraki saatlere karşılık geldiğini unutmayın.



Zamanlayıcı başlar

Açılma zamanı

kapanma Zamanı

Mevcut zaman 1PM



2:00PM

3:00PM

3:30PM

4PM

5PM

6PM

2.5 saat sonra

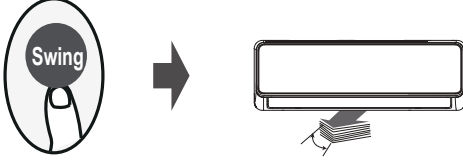
5 saat sonra

Örnek: Geçerli zamanlayıcı 1:00 PM ise, zamanlayıcıyı yukarıdaki adımlara göre ayarlamak için, ünite 2,5 saat sonra (15:30) açılır ve 18: 00'da kapanır.

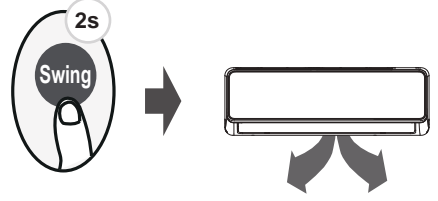
Gelişmiş İşlevler Nasıl Kullanılır

Hava Yönlendirme fonksiyonu

Swing düğmesine basın

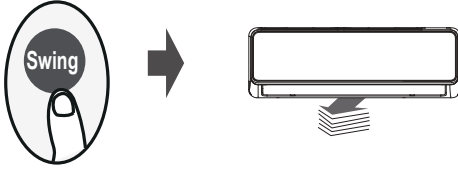


Salınım düğmesine basıldığında yatay panjur otomatik olarak yukarı ve aşağı sallanır. Durdurmak için tekrar basın.



Bu düğmeye 2 saniyeden fazla basmaya devam edin, dikey panjur salınım işlevi etkinleştirilir. (Modele bağlı)

Hava akışı yönü



SWING düğmesine basmaya devam ederseniz, beş farklı hava akışı yönü ayarlanabilir. Panjur, düğmeye her bastığınızda belirli bir aralıkta hareket ettirilebilir. İstediğiniz yöne ulaşana kadar düğmeye basın.

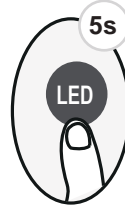
NOT: Ünite kapalıyken, **MODE** ve **SWING** düğmelerine birlikte basın ve bir saniye basılı tutun, panjur belirli bir açı için açılır, bu da temizlik için çok uygun hale getirir. Panjuru sıfırlamak için **MODE** ve **SWING** düğmelerini bir saniye basılı tutun (Modele bağlı).

LED (Gösterge)



LED düğmesine basın

İç ünitedeki ekranı açmak ve kapatmak için bu düğmeye basın.



Bu düğmeye 5 saniyeden fazla basın (bazı birimler)

Bu düğmeye 5 saniyeden fazla basmaya devam edin, iç ünite gerçek oda sıcaklığını gösterecektir. 5 saniyeden daha uzun bir süre basılırsa, ayar sıcaklığı görüntülenir.

ECO (EKONOMİ) / GEAR (VİTES) işlevi



Enerji tasarruf moduna aşağıdaki sırayla girmek için X-ECO düğmesine basın:
ECO → GEAR(75%) → GEAR(50%) → Önceki ayar modu → ECO.....

Not: Bu işlev yalnızca soğutma modunda kullanılabilir.

ECO (Ekonomi) işlevi:

Soğutma modunda, bu düğmeye basın, uzaktan kumanda sıcaklığı otomatik olarak 24C/75 F'ye, enerji tasarrufu için Otomatik fan hızına ayarlayacaktır (sadece ayarlanan sıcaklık 24 C/75 F'den az olduğunda). Ayarlanan sıcaklık 24 C/75 F'nin üzerindeyse, ECO düğmesine basın, fan hızı Otomatik olarak değişir.

NOT: ECO düğmesine basmak veya modu değiştirmek veya ayarlanan sıcaklığı 24C/75F'den daha düşük bir değere ayarlamak ECO çalışmasını durduracaktır.

ECO işletimi sırasında, ayarlanan sıcaklık 24C/75F veya üzerinde olmalıdır, yetersiz soğutma ile sonuçlanabilir. Rahatsız hissediyorsanız, durdurmak için ECO düğmesine tekrar basmanız yeterlidir.

Vites işletimi:

Vites işlemine aşağıdaki gibi girmek için ECO / GEAR düğmesine basın:

↓ % 75 (% 75'e kadar elektrik enerjisi tüketimi)

↓ % 50 (% 50'ye kadar elektrik enerjisi tüketimi)

↓ Önceki ayar modu.

Vites işletimi altında, uzaktan kumandadaki ekran elektrik enerjisi tüketimi ile ayarlanan sıcaklık arasında değişecektir.

Aktif Temizlik İşlevi

TEMİZLE düğmesine basın



Active Clean Teknolojisi, ısı eşanjörüne otomatik olarak donarak ve ardından buzu hızla çözerek kokuya neden olabilecek toz, küf ve gresi temizler. Bu işlev açıldığında, iç ünite gösterge ekranında "CL" olarak görünür, 20 ila 45 dakika sonra ünite otomatik olarak kapanır ve TEMİZ işlevi iptal eder.

Sessizlik fonksiyonu



Sessiz işlevini (bazı birimler) etkinleştirmek / devre dışı bırakmak için Fan düğmesine 2 saniyeden uzun süre basmaya devam edin. Kompresörün düşük frekanslı çalışması nedeniyle yetersiz soğutma ve ısıtma kapasitesine neden olabilir. Çalıştırma sırasında ON / OFF, Mode, Sleep, Turbo veya Clean düğmesine bastığınızda sessizlik fonksiyonu iptal edilir.

FP işlevi

ISITMA Modu altında ve 16C / 60F veya 20C / 68F ayar sıcaklığında (RG10A10 (B2) / BGEF modeli için) bu düğmeye bir saniye boyunca 2 kez basın.

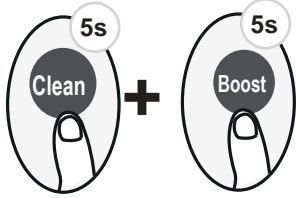


Ünite, sıcaklık otomatik olarak 8°C / 46°F'ye ayarlandığında yüksek fan hızında çalışacaktır. (kompresör açıkken)

Not: Bu işlev yalnızca ısıtma ve soğutma yapabilen klimalar içindir.

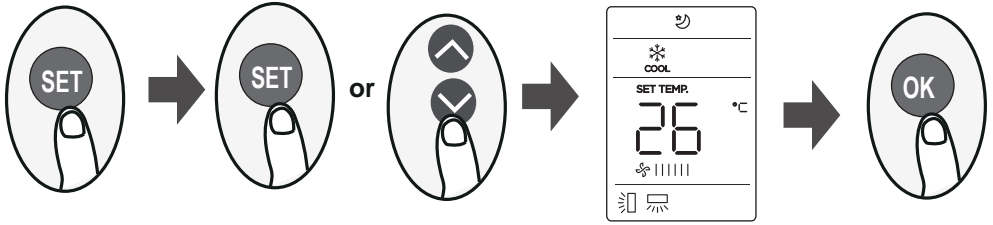
FP işlevini etkinleştirmek için ISITMA Modu ve 16°C / 60°F ayar sıcaklığı altında bu düğmeye 2 kez basın. Çalışırken Açma / Kapama, Uyku, Mod, Fan ve Sıcaklık düğmesine basmak bu işlevi iptal edecektir.

LOCK (Kilit) işlevi



Kilitleme işlevini etkinleştirmek için aynı anda **Clean** ve **Boost** düğmelerine aynı anda 5 saniyeden fazla basın. Kilidi devre dışı bırakmak için bu iki düğmeye tekrar iki saniye basmak dışında tüm düğmeler yanıt vermeyecektir.

SET işlevi



- İşlev ayarına girmek için SET düğmesine basın, ardından istediğiniz işlevi seçmek için SET düğmesine veya TEMP veya TEMP düğmesine basın. Seçilen sembol ekran alanında yanıp söner, onaylamak için OK düğmesine basın.
- Seçilen işlevi iptal etmek için yukarıdaki prosedürlerin aynısını uygulamanız yeterlidir.
- Operasyon işlevleri arasında aşağıdaki gibi ilerlemek için SET düğmesine basın:
Breeze Away*(☼) → Fresh*(☉) → Sleep(☺) → Follow Me(☺) → AP mode(☺)

[*]: Uzaktan kumandanızda Breeze Away düğmesi veya Fresh düğmesi varsa, SET düğmesini kullanarak Breeze Away veya Fresh özelliğini seçin.

Breeze Away işlevi (☼) (bazı modellerde) :

Bu özellik, vücuda doğrudan hava akışını engeller ve ipeksi serinliğe kendinizi kaptırır.

Not: Bu özellik yalnızca serin, Fan ve Nem alma modunda kullanılabilir.

FRESH (taze) işlevi (☉) (Bazı modellerde) :

TAZE işlevi başlatıldığında, İyonlaştırıcı / Plazma Toz Toplayıcı (modellere bağlı olarak) enerjilenir ve havadaki polen ve kirleri temizlemeye yardımcı olur.

Sleep (Uyku) işlevi (☺) :

UYKU işlevi, uyurken enerji kullanımını azaltmak için kullanılır (ve rahat kalmak için aynı sıcaklık ayarlarına gerek yoktur). Bu işlev yalnızca uzaktan kumanda ile etkinleştirilebilir.

Ayrıntılar için, KULLANIM KILAVUZU'ndaki uyku işlemine bakın.

Not: SLEEP işlevi FAN veya DRY modunda kullanılamaz.

Follow me (Beni takip et) işlevi (☺) :

TAKİP ET fonksiyonu, uzaktan kumandanın mevcut konumundaki sıcaklığı ölçmesini ve bu sinyali her 3 dakikada bir klimateye göndermesini sağlar. OTOMATİK, SOĞUTMA veya ISITMA modlarını kullanırken, uzaktan kumandanın (iç ünite yerine) ortam sıcaklığını ölçmek, klimanın etrafındaki sıcaklığı optimize etmesini ve maksimum konforu sağlayacaktır.

NOT: Beni Takip Et işlevinin hafıza özelliğini başlatmak / durdurmak için Boost düğmesini yedi saniye basılı tutun.

- Hafıza özelliği etkinleştirilmişse, ekranda 3 saniye On yazısı görüntülenir.
- Hafıza özelliği durdurulursa, ekranda 3 saniye boyunca OFF yazısı görüntülenir.
- Hafıza özelliği etkinken, AÇMA / KAPAMA düğmesine basın, modu değiştirin veya elektrik kesintisi Beni takip et işlevini iptal etmez.

AP işlevi (☺)(bazı ünitelerde) :

Kablosuz ağ yapılandırması yapmak için AP modunu seçin.

Tasarım ve teknik özellikler, ürün geliştirme için önceden haber verilmeksizin deęiřtirilebilir.
Ayrıntılar için satıř ajansı veya üreticisine danıřın.



FG EUROPE SA
128, VOULIAGMENIS AVE
16674 GLYFADA GREECE
Technical support email: fge.service@fgeurope.gr
TEL. +30 210 9696500
TEL. +30 210 9697450